

**flandria**<sup>®</sup> 

*Wandgaskachels*  
**- NATURAL -**



**MARINEL 30 - 43**

**CE**

0476  
CR1228

**INSTALLATIE EN  
SERVICE NA VERKOOP**

## CONFORMITEIT

Onze apparatuur voldoet aan:

- Gasrichtlijn 2009/142/EG (bijv. 90/396/EEG)
- Richtlijn Elektromagnetische Compatibiliteit 2004/10/EG
- Laagspanningsrichtlijn 2006/95/EG



## BEREIK

model	omschrijving	code
30	PIEZO methaan	SC30TC M0000
43	PIEZO methaan	SC45TC M0000

NB: al onze apparatuur is tevens verkrijgbaar als LPG-versie.

Beste technicus,

Wij danken u voor uw keuze voor deze convectieverwarming. Wij kunnen u verzekeren dat de prestatie duurzaam, betrouwbaar, efficiënt en veilig in gebruik zal zijn.

Dit boekje bevat de informatie die nodig is om het veilig te installeren, als aanvulling op uw technische kwalificaties.

Vriendelijke groet,

De fabrikant

---

## GARANTIE

Uw Flandria-apparaat heeft een garantie van twee jaar tegen productiedefecten vanaf de datum van aanschaf, mits het wordt gebruikt overeenkomstig de gebruikershandleiding. Uw kasticket of de factuur met vermelding van de datum van aankoop is uw garantiebewijs. Deze garantie beperkt zich tot de herstelling of vervanging van de onderdelen die gebreken vertonen bij normaal gebruik. Deze garantie is niet van toepassing op storingen als gevolg van slechte installatie, onjuist gebruik, aanpassing van het apparaat, demontage van het apparaat, slijtage of gebrek aan onderhoud. Claims ten opzichte van de garantie moeten altijd bij uw verkooppunt worden ingediend.

Dit product werd van hoogwaardige onderdelen en materialen gemaakt die hergebruikt kunnen worden en geschikt zijn voor recycling. Breng het product aan het einde van zijn levensduur naar een gepast inzamelpunt.

## ALGEMEEN

Algemene waarschuwingen	5
Standaard veiligheidsregels	5
Omschrijving van het apparaat	6
Identificatie	6
Constructie	7
Technische gegevens	8
Bedieningspaneel	9

## INSTALLATEUR

Het product ontvangen	10
- Gewicht en afmeting	11
Installatie	12
- Het apparaat plaatsen	12
- Wandmontage	13
- Het sjabloon en de beugel installeren	13
- Dampen / luchtbuismontage en gasaansluiting	14
- De convectorverwarming monteren	15
Gasaansluiting	15

## TECHNISCHE SERVICE

Vorbereidende activiteiten	16
Inbedrijfstelling	16
Storingen	17
Controle tijdens en na inbedrijfstelling	17
Het type gas wijzigen	18
Afstellingen	19
Routine-onderhoud	20
De convectorverwarming reinigen	21
Componenten vervangen	21
De mantel verwijderen en terugzetten	22
Foutoplossing	23
Nuttige informatie	24
Opmerkingen	26

De volgende symbolen worden gebruikt in het boekje:



**OPGELET** = duidt op acties die vragen om speciale zorg en voorbereiding



**VERBODEN** = duidt op acties die NIET MOGEN worden uitgevoerd.

- ⚠ Verwijder de verpakking en controleer dat de inhoud aanwezig en juist is. Neem contact op met uw wederverkoper als er onderdelen ontbreken.
- ⚠ De convectorverwarming moet worden geïnstalleerd door een gekwalificeerde technicus overeenkomstig de lokale normen en koninklijke besluiten (NBN D51.003) en overeenkomstig de instructies van de fabrikant in het meegeleverde boekje.
- ⚠ De convectorverwarming moet worden gebruikt voor het door de fabrikant gespecificeerde doel. De fabrikant is op geen enkele manier aansprakelijk voor schade of letsel aan personen of dieren als gevolg van onjuiste installatie, afstellingen of onjuist gebruik van het apparaat.
- ⚠ Als de convectorverwarming een lange tijd niet wordt gebruikt, moet de volgende procedure worden uitgevoerd:
  - stel de ontsteking-/opdrachtknop in op UIT.
  - sluit de gastoevoerklep.
- ⚠ Dit boekje vormt een integraal onderdeel van het apparaat en moet zorgvuldig worden bewaard en de convectorverwarming **ALTIJD** vergezellen wanneer het wordt doorgegeven aan een andere gebruiker of wordt geïnstalleerd in een ander systeem. Als het wordt beschadigd of verloren wordt, vraagt u een nieuw exemplaar aan bij uw lokale Technische Service.

## STANDAARD VEILIGHEIDSREGELS

- Bepaalde standaard veiligheidsregels zijn van toepassing op het gebruik van gasapparatuur, als volgt:
- ⊘ Geef kinderen of gehandicapten zonder toezicht geen toegang tot de convectorverwarming.
  - ⊘ Gebruik geen elektrische apparatuur, zoals schakelaars, huishoudelijke apparaten, enz. als u een brandstof-/gaslek of verbrandingsdampen detecteert in de ruimte.  
Als u dat doet:
    - ventileer de ruimte door het openen van de deuren en ramen;
    - sluit de gastoevoerklep;
    - neem onmiddellijk contact op met een gekwalificeerde technicus of CERGA-technicus.
  - ⊘ Voorafgaand aan reiniging van de convectorverwarming moet u de ontsteking-/opdrachtknop op UIT zetten.
  - ⊘ Plaats geen handdoeken, theedoeken, onderleggers of andere dergelijke objecten op de convectorverwarming; ze kunnen storingen of zelfs ernstig gevaar veroorzaken.
  - ⊘ Dump of laat het verpakkingsmateriaal (karton, nietjes, plastic zakken, enzovoorts) niet achter binnen het bereik van kinderen, aangezien ze een ernstig gevaar voor de gezondheid stellen.
  - ⊘ Laat het verpakkingsmateriaal niet binnen bereik van kinderen liggen - dit is uiterst gevaarlijk.

## OMSCHRIJVING VAN HET APPARAAT

Convectiververwarming zijn autonome kamerverwarming op gas. Ze hebben een atmosferische brander met verbrandingskamer van TYPE C die is afgedicht van de ruimte om te voorkomen dat gevaarlijke dampen en gas terugkeren naar het bewoonde gebied.

De verbrandingslucht en het rookgas worden weggenomen en afgevoerd buiten de ruimte via twee concentrische buizen, waarbij de gebalanceerde opwaartse stroom van de verbrandingsgassen wordt benut.

Gezien de geringe grootte kunnen ze zelfs in beperkte ruimtes worden geïnstalleerd. Ze zijn uitgerust met een luchtbevochtigtank voor het optimaliseren van comfort in de verwarmde ruimte.

**Ze worden in de fabriek uitgerust voor werking met METHAAN, maar kunnen worden aangepast voor werking met LPG (G30/G31) met de meegeleverde gasombouwset.**

De thermostatische ontsteking-/stuur-/regelklep regelt alle hoofdfuncties en sluit de gastoevoer automatisch af in geval van storing.

De warmtewisselaar, die is gemaakt van gegoten aluminium en met vinnen, verzekert een uiterst efficiënte verbranding.

## IDENTIFICATIE

De convectiververwarming kan worden geïdentificeerd door:

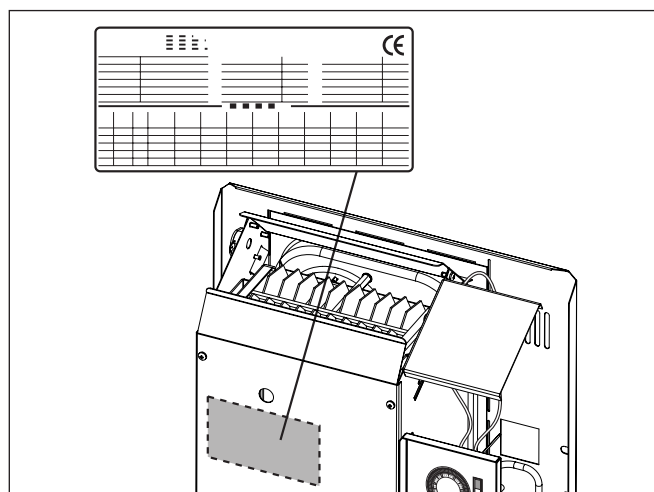
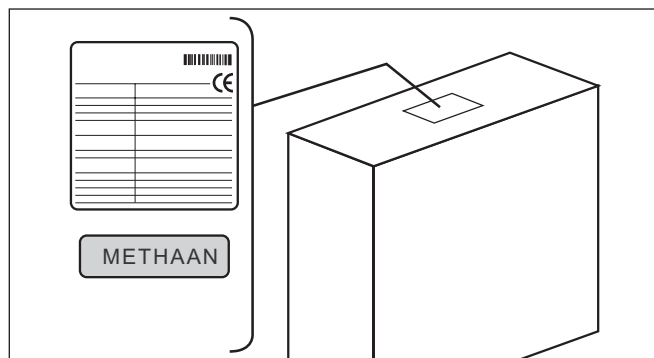
- het verpakkingslabel:  
dit geeft de productnaam, code, serienummer en type gas.

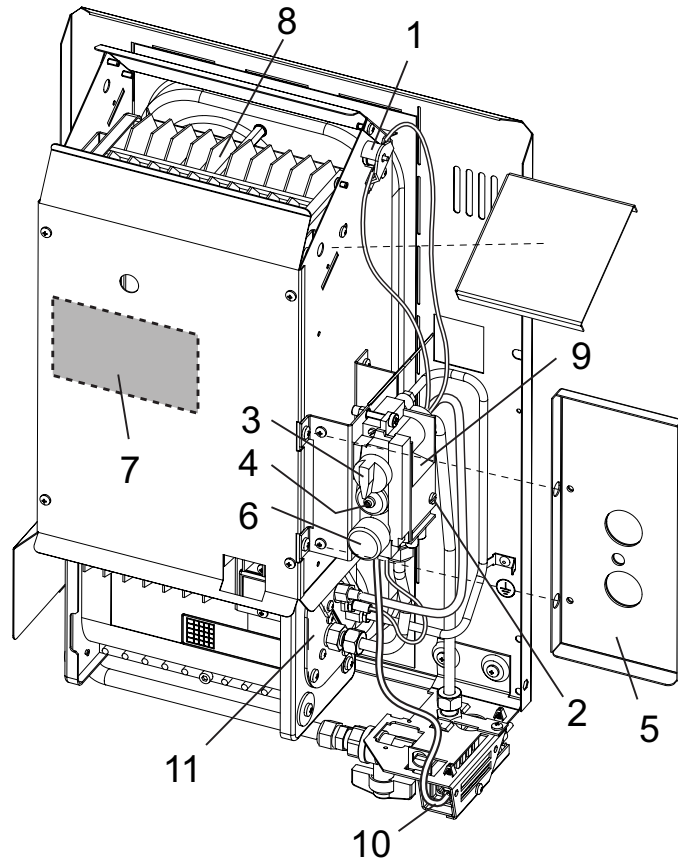
- naamplaatje  
dit geeft het serienummer, model en belangrijkste technische gegevens.

- label met type gas:

Geeft het type gas van het apparaat; het moet worden vervangen door het juiste nieuwe label als het type gas van het apparaat wordt gewijzigd.

 Reserveonderdelen en service kan alleen worden voorzien als het model van het apparaat juist is gespecificeerd. Knoeien met, verwijderen of verliezen van de naamplaatjes betekent dat het apparaat niet goed kan worden geïdentificeerd, en maakt het erg moeilijk om het apparaat veilig te installeren of te onderhouden.

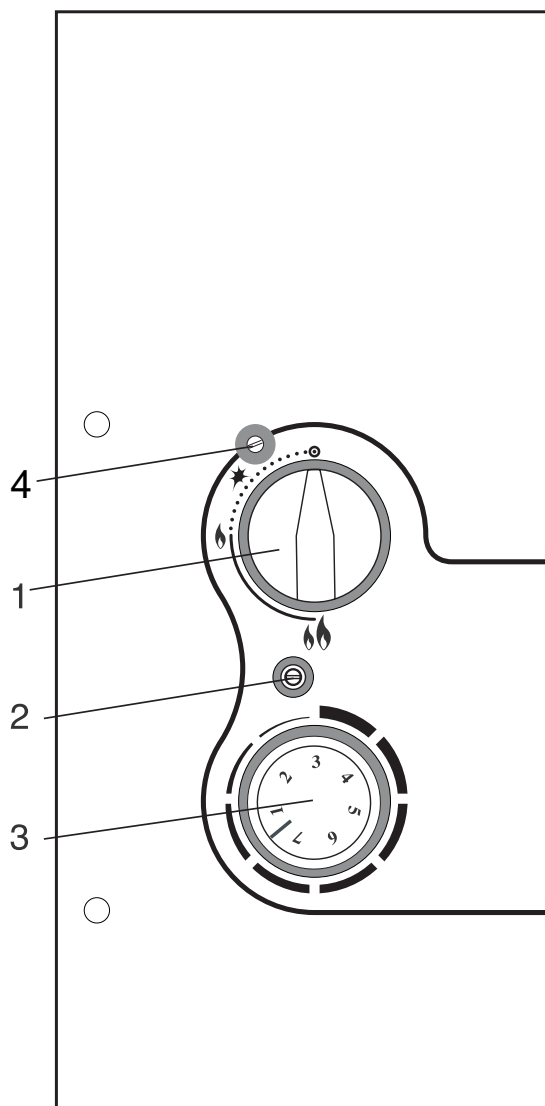




- 1 - veiligheidsthermostaat
- 2 - stelschroef MIN druk
- 3 - AAN/UIT-knop
- 4 - stelschroef MAX druk
- 5 - behuizing
- 6 - kamerthermostaat
- 7 - naamplaatje
- 8 - warmtewisselaar
- 9 - gasklep
- 10 - sensor kamerthermostaat
- 11 - brander

## TECHNISCHE GEGEVENS

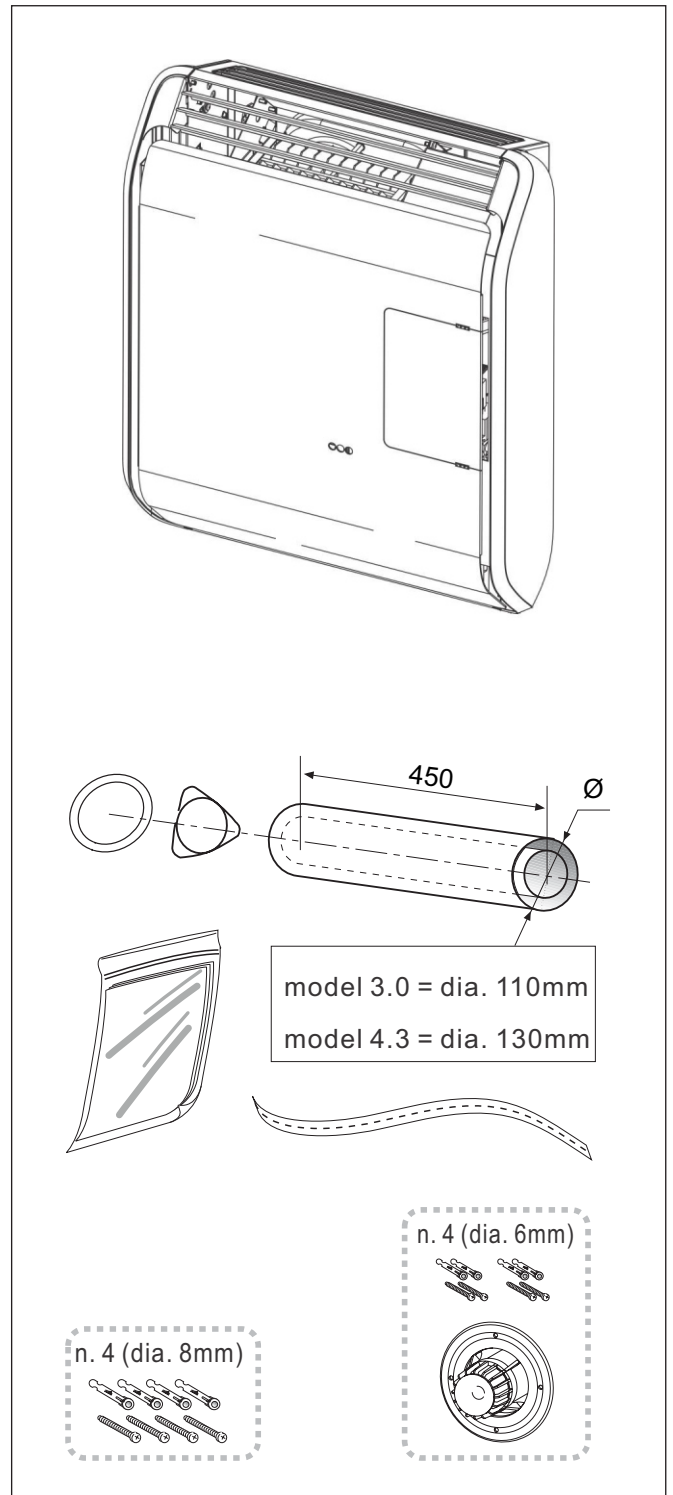
MODEL <b>MARINEL</b>	30			43			
	Methaan G20	Methaan G25	LPG G30/G31	Methaan G20	Methaan G25	LPG G30/G31	
Nominale belasting (Qn) Hi	3,49			5,11			kW
Gereduceerde belasting (Qn) Hi	1,42			2,10			kW
Nominaal vermogen (Pn) Hi	3,02			4,33			kW
Gereduceerd vermogen (Pn) Hi	1,2			1,75			kW
Efficiëntie	86,5			84,7			%
Nominale druk van de inspuiter	19,9	24,7	28,7/36,7	19,9	24,6	28,6/36,5	mbar
Verlaagde druk van de inspuiter	2		6/6,8	2		6/6,8	mbar
Gasverbruik (15° C)	0,37	0,43		0,49	0,57		m³/u
			0,28/0,27			0,40/0,39	kg/u
Toestel type	C11						
Brandstofcategorie	II <sub>2E+3+</sub>						
NO <sub>x</sub>	4			4			mg/kWh
Rendementsklasse	1						
Inspuiter  WAAKVLAM BRANDER	1						n°
	0,36	0,36	0,19	0,36	0,36	0,19	mm
	1,65	1,65	0,95	1,98	1,98	1,16	mm
Bruto gewicht (inclusief verpakking) CONVECTOR	26,7	26,7	26,7	35,9	35,9	35,9	kg



- 1\*** - ONTSTEKING-/OPDRACHTKNOP
- 2** - DRUKREGELAAR SCHROEF MAX
- 3\*** - KAMERTHERMOSTAAT
- 4** - DRUKREGELAAR SCHROEF WAAKVLAM

Het APPARAAT wordt geleverd in een kartonnen doos met daarin:

- n. 1 Apparaat
- n. 1 Stalen sjabloon
- n. 1 Montagebeugel
- n. 1 Hechtende snijgeleider
- n. 4 Muurpluggen met dia. van 8 mm
- n. 4 Muurpluggen met dia. van 6 mm
- n. 1 Terminal
- n. 1 Concentrische buizen
- n. 1 Centreerver
- n. 1 O-ringpakking
- n. 1 Documentenportefeuille
  - n. 1 Gebruikersinstructieboekje
  - n. 1 Installatieboekje
  - n. 1 Gasadapterset
  - n. 1 Papieren sjabloon



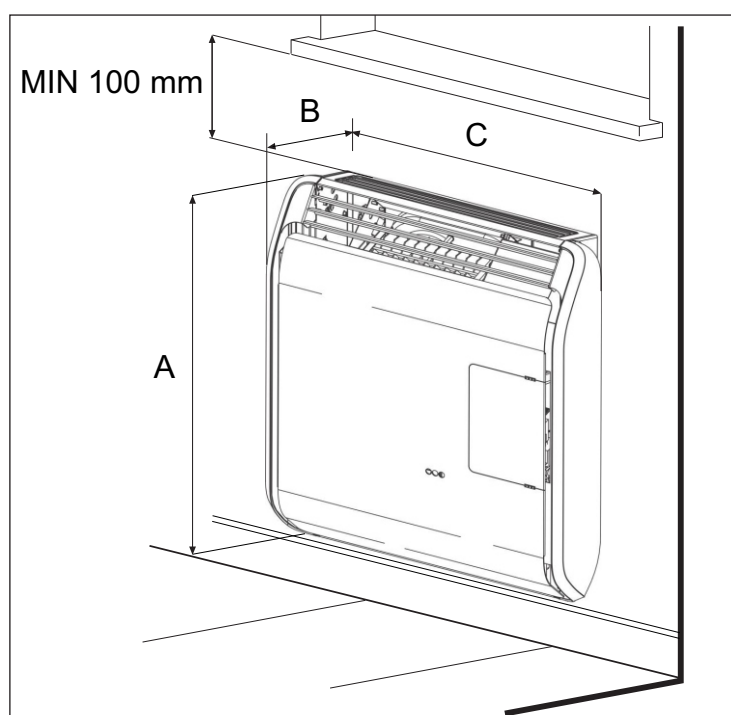
## BUIZENSET

Voor het installeren van de convectieverwarming hebt u de LEIDINGENSET nodig die het meest geschikt is voor het type inlaat van verbrandingslucht en afvoer van dampen, die afzonderlijk van het apparaat zelf moet worden besteld:

<b>MODEL</b>	<b>omschrijving</b>
<b>30</b>	Standaardset UITLAAT/INLAAT (70/110mm) L=450 <b>EXTERNE</b> terminal
	Standaardset UITLAAT/INLAAT (70/110mm) L=900 <b>EXTERNE</b> terminal
	Speciale set UITLAAT/INLAAT (70/110mm) L=900 <b>INTERNE montage</b>
<b>43</b>	Standaardset UITLAAT/INLAAT (80/130 mm) L=450 <b>EXTERNE</b> terminal
	Standaardset UITLAAT/INLAAT (80/130 mm) L=900 <b>EXTERNE</b> terminal
	Speciale set UITLAAT/INLAAT (80/130 mm) L=900 <b>INTERNE montage</b>

## AFMETINGEN EN GEWICHTEN

	30	43	
A	585	585	mm
B	225	225	mm
C	642	822	mm
Kg	25	34	



### ALGEMENE INFORMATIE

Het apparaat is afgedicht van de ruimte; de verbrandingslucht wordt van buiten aangezogen.

- Gebruik **GEEN** niet-originele accessoires of onderdelen voor de installatie; dit is gevaarlijk.
- Wanneer het apparaat is geïnstalleerd, moet de installateur de gebruiker informeren betreffende het gebruik ervan:
- Plaats **GEEN** gordijnen, handdoeken of andere dergelijke objecten op het apparaat; dit kan leiden tot storing en kan de luchtcirculatie in de kamer in gevaar brengen.
- Obstrueer de inlaat-/uitlaatterminal van het apparaat **NIET** met was of tapijten.



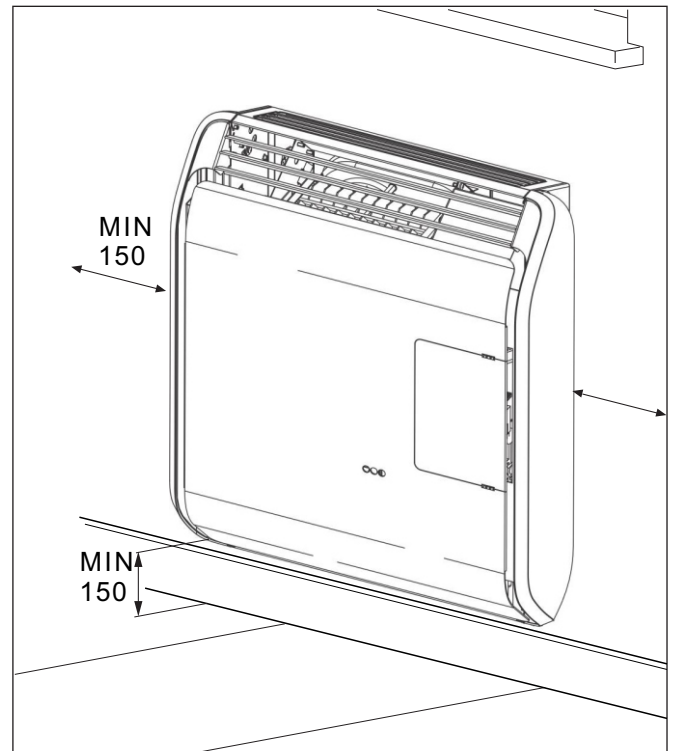
### HET APPARAAT PLAATSEN

Voordat u het apparaat installeert, moet u ervoor zorgen dat er voldoende tussenruimte is zodat het goed kan werken en voor onderhoud.

Zorg ervoor dat de muur waaraan u het gaat monteren, het gewicht kan dragen; controleer dat de meegeleverde pluggen het gewicht van het apparaat kunnen dragen ten opzichte van het materiaal van de muur; als dat niet het geval is, gebruikt u meer geschikte apparatuur. Controleer op houten, plastic of ander niet-hittebestendig gietwerk dat in contact kan komen met de rookkanalen.

Het materiaal van de muur moet de hitte van de rookkanalen kunnen verwerken (ongeveer 180°C)

- ⚠ Als de muur niet voldoende hittebestendig is, moet u voorzien in een luchtopening rond het rookkanaal en het isoleren met hittebestendig materiaal, of een gat van tenminste 4 cm groter dan het rookkanaal maken.



## INSTALLATIEPROCEDURE

de installatieprocedure kan worden opgesplitst in de volgende stappen:

- het apparaat plaatsen
- de inlaat-/uitlaatbuizen op lengte snijden
- het rookkanaal en de luchtinlaatpijp installeren, gekozen uit:
  - Concentrische buizenset L = 500mm (meegeleverd)
  - Concentrische buizenset L = 900mm
  - SPECIALE concentrische buizenset L = 900mm
- de gecombineerde inlaat-/uitlaatpijpterminal installeren
- de pakking installeren
- de verwarming zelf installeren

## INSTALLATI

De installatie en het onderhoud van het apparaat moet worden uitgevoerd door een bevoegde en erkende gastechnicus in overeenstemming met de lokaal toepasselijke normen en Koninklijke Besluiten (NBN D 51.003).

## WANDMONTAGE

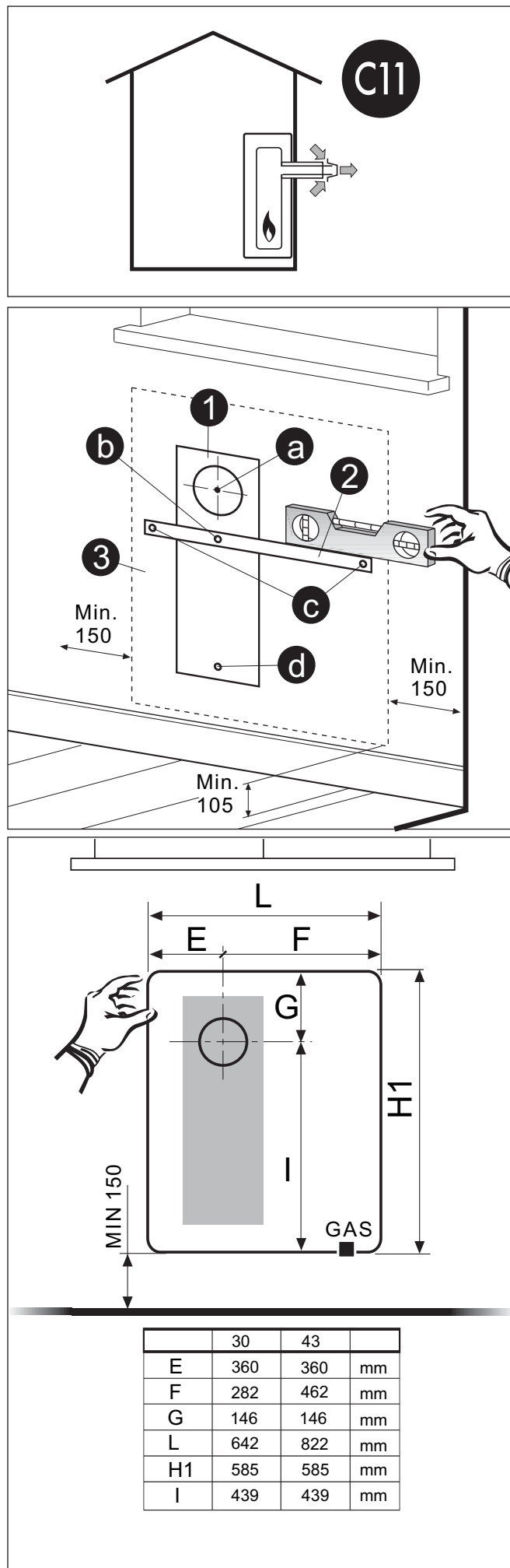
(concentrische buizen, gecombineerde terminal)

Belangrijk! Convectiverwarmingen zijn alleen bedoeld voor installatie tegen de muur (de inlaatpijp en het rookkanaal loopt door de muur). Voordat u begint met de installatie moet u ervoor zorgen dat de diameters, totale lengtes en de terminals van de buizen overeenkomen met die als aangegeven in de tabel Algehele maten.

## HET SJABLOON EN DE BEUGEL

- Plaats het papieren sjabloon (meegeleverd met de buizenset) op de muur en controleer de tussenruimtes rond het apparaat.
- Markeer het gat "a" op het papieren sjabloon (3).
- Maak een klein eerste gat, en gebruik vervolgens een geschikt snijwerktuig om het grote gat voor de buizen te maken.
- Snij de buizen op lengte en pas ze in het gat.
- Pas de uitstekende lip van het sjabloon (1) op de buizen.
- Markeer het gat "b" op het metalen sjabloon en boor het, en zet vervolgens het sjabloon en de beugel (2) vast aan de muur.
- Nivelleer de horizontale beugel en markeer de twee externe gaten "c".
- Maak de twee gaten "c" en zet de horizontale beugel vast.
- Markeer en boor het gat "d" en zet het sjabloon vast.

⚠ Boor het gat als getoond in de tabel.



## INLAATBUIJS/ROOKKANAAL EN GASAANSLUITING

- Snij de buizen op lengte zodat ze passen bij de dikte van de muur, als getoond in de afbeelding.

**BELANGRIJK:** de buitenste stalen buis moet op dezelfde lengte worden gesneden als de dikte van de muur.

**BELANGRIJK:** snij de binnenste buis (rookkanaal) zo dat het, wanneer het wordt geïnstalleerd naar buiten is uitgelijnd met de externe buis en 10 mm uitsteekt uit de binnenmuur en 25 mm uit de buitenmuur. Snij de buis met gebruik van het hechtende snijtape als geleider tegen de buis op de positie van de snede zelf.

**BELANGRIJK:** Snijden moet loodrecht op de buis plaatsvinden, ga met zorg te werk zodat de buizen niet worden vervormd.

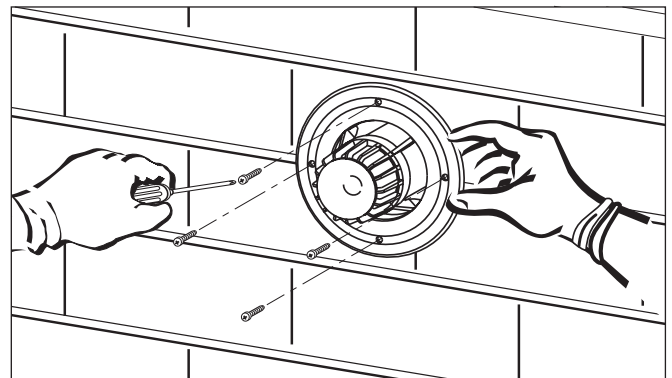
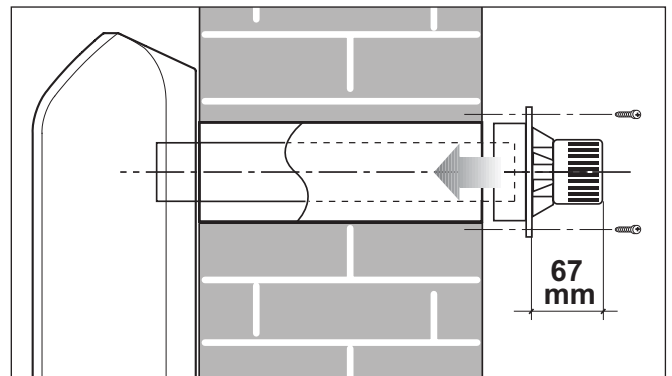
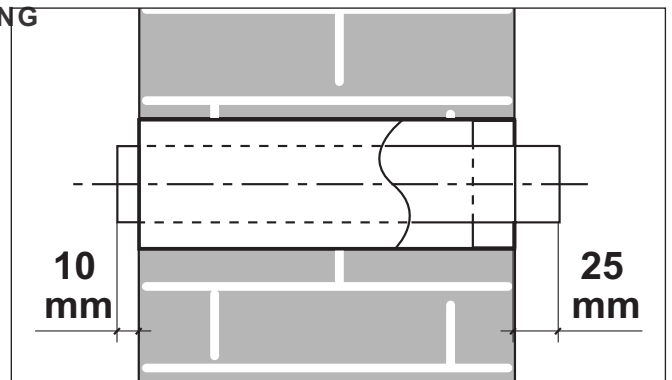
Steek de buitenste buis door het gat, en pas vervolgens de binnenste buis in de buitenste buis.

- Plaats de rookkanaal-/inlaatterminal op de concentrische buizen; markeer het midden van de vier gaten voor de muurmontagepluggen van 6 mm.

- Verwijder de terminal, boor de vier gaten van 6 mm en pas de pluggen erin.

- Pas de terminal op de concentrische buis en bevestig het stevig aan de muur met de muurschroeven.

**BELANGRIJK:** als de buitenste buis uit de muur uitsteekt (terminal niet nauwsluitend op de muur), kunnen de branders een storing geven en zelfs uitgaan of de waakvlam doven, vooral bij slecht weer (harde wind, regen, enz.).



### De SPECIALE BUIZENSET van binnenuit de kamer installeren

Maak eerst het gat in de muur, snij vervolgens de SPECIALE buizen set op lengte (dikte van de muur), waarbij u het teveel aan lengte verwijdert als getoond in de afbeelding.

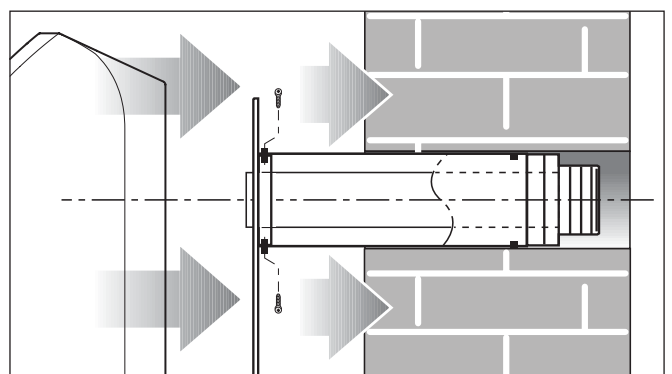
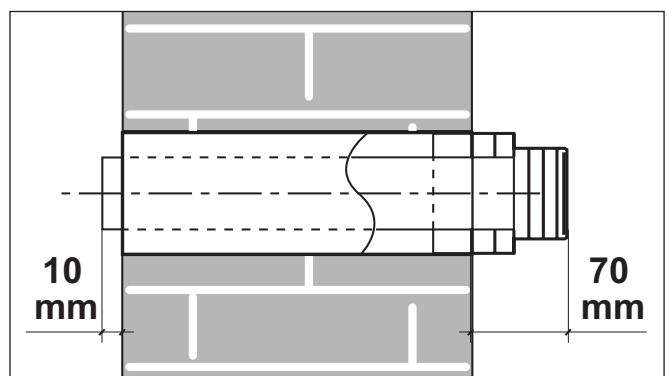
**BELANGRIJK:** De externe buis (bevestigd aan de aluminium uitlaat) moet worden gesneden zodat het overeenkomt met de exacte dikte van de muur.

**BELANGRIJK:** snij de binnenste buis (rookkanaal) zo dat het, wanneer het wordt geïnstalleerd naar buiten is uitgelijnd met de externe buis en 10 mm uitsteekt uit de binnenmuur. Snij de buis met gebruik van het hechtende snijtape als geleider tegen de buis op de positie van de snede zelf.

**BELANGRIJK:** Snijden moet loodrecht op de buis plaatsvinden, ga met zorg te werk zodat de buizen niet worden vervormd.

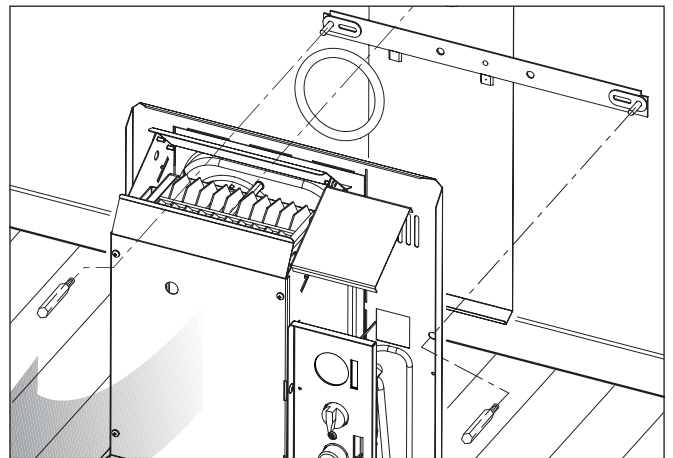
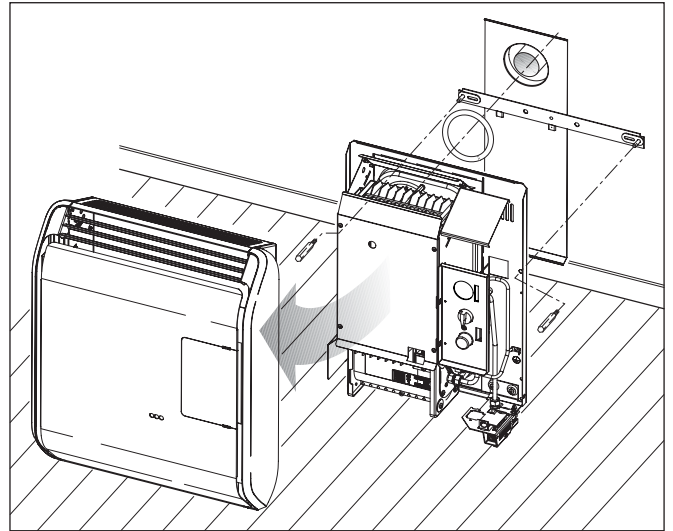
Voordat u de buizen in het gat in de muur steekt, bevestigt u de speciale set op de flenzen op het montagesjabloon. Gebruik de meegeleverde schroeven.

**BELANGRIJK:** De speciale set is anders dan de standaard set: de centreerveer ontbreekt. U hebt het niet nodig omdat de buizen coaxiaal zijn bevestigd aan de aluminium uitlaat.



## DE CONVECTORVERWARMING MONTEREN

- Zorg ervoor dat u de vorige stappen juist hebt uitgevoerd: U kunt de verwarming nu installeren aan de wand. Verwijder de mantel uit de pakking. Extraheer nu de behuizing van de verwarming.
- Monteer de O-ringpakking op de inlaatfitting.
- Monteer nu het onderste gedeelte van de pakking op de onderkant van het metalen sjabloon dat is gemonteerd aan de muur. Monteer het nauwsluitend zodat het afvoereinde van de warmtewisselaar past op de binnenste buis in de muur. Maak de achterplaat vast met de 2 (5MA) schroeven op de beugel (de pakking, gemonteerd op de buitenste buis, moet volledig zijn gecompriemeerd tussen de onderste kamer van de verwarming en het metalen sjabloon; als dit niet het geval is, is het circuit niet meer luchtdicht, wat gevaarlijk is en kan leiden tot storingen).



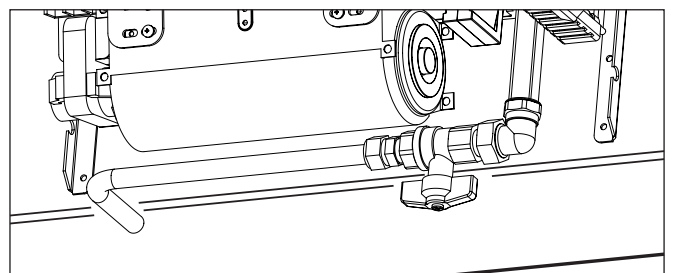
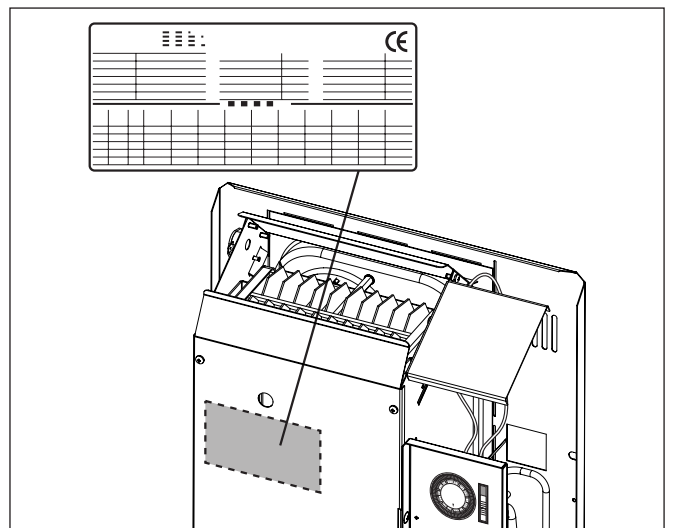
## GASAANSLUITING

Zorg ervoor dat de verwarming is geconfigureerd voor uw gastoevoer; deze informatie wordt gegeven op het naamplaatje op de mantel van de warmtewisselaar.

Gebruik de juiste gasleidingen en buisfittingen. De fitting op het apparaat zelf is een 3/8" M schroefdraad volgens UNI ISO 7/1.

Als de gastoevoer zich aan de rechterzijde van de verwarming bevindt, gebruikt u een nippel voor het oplossen van problemen met tussenafstand.

Wanneer u de aansluiting van de gasleiding hebt gemaakt, voert u de test op vastzitten uit die wordt gespecificeerd in de toepasselijke installatievoorschriften.



## VOORBEREIDENDE ACTIVITEITEN

De convectorverwarming wordt geconfigureerd voor methaangas (G20) geleverd, en is vooraf afgesteld in de fabriek.

NB: het apparaat kan tevens worden omgezet naar de LPG-versie.

Voorafgaand aan inbedrijfstelling van de verwarming moet u controleren dat:

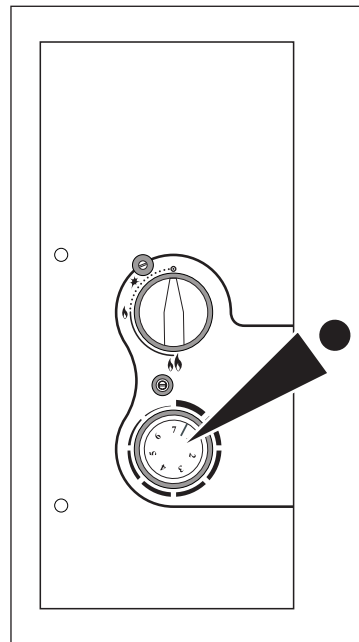
- dat het apparaat van het juiste type gas is;
- dat de gasaansluiting juist is gemaakt en dat de gasklep is geopend;

Tijdens inbedrijfstelling kunt u onaangename geuren en dampen opmerken - deze zijn niet gevaarlijk. Wij raden aan om de kamer grondig te ventileren.

## INBEDRIJFSTELLING

### ZET HET APPARAAT

- Controleer dat de gasklep open staat;
- Draai de thermostaatknop naar 7 (maximuminstelling).
- Druk op en draai de ontstekingsknop van "UIT I" naar "vonk" en vervolgens "vlam"; u hoort een klik (piëzo-elektrische ontsteking).
- Blijf de ontstekingsknop een paar seconden ingedrukt houden zodat de vlam zich kan stabiliseren, en laat het vervolgens los en controleer dat de waakvlam nog brandt (net als bij kookplaten).
- Wanneer de waakvlam nog steeds brandt, draait u de ontstekingsknop naar links naar de stand "kleine vlam + grote vlam".
- Het apparaat werkt nu bij temperatuurinstelling 7 (max); draai de thermostaatknop naar de gewenste instelling, van 1 tot 7.

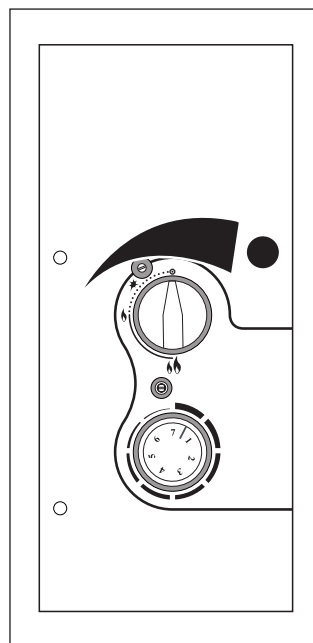


Als u problemen ervaart met ontsteking of werking, of als de waakvlam uitgaat, gaat de verwarming naar de modus STOPZETTING, en sluit automatisch de gastoevoer af.

Wacht 1 minuut totdat de thermokoppelvergrendeling is afgekoeld voordat u de ontstekingsprocedure herhaalt.



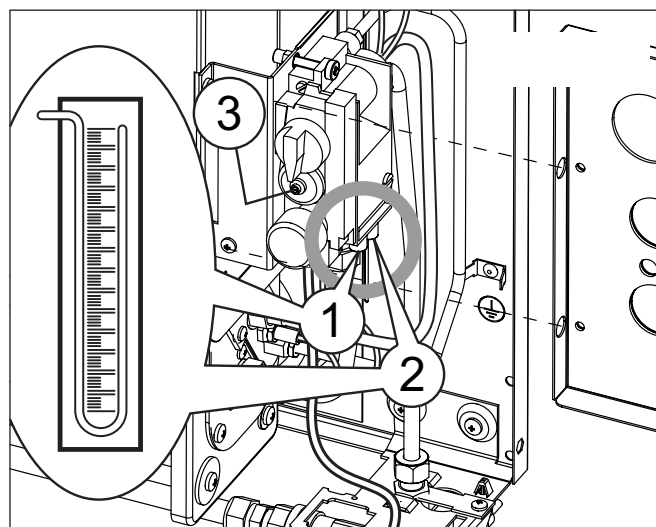
**Deze handeling kan slechts 2 of 3 keer worden herhaald. Als de verwarming niet start na drie pogingen, stelt u de ontsteking-/opdrachtknop in op UIT en sluit u de gastoevoerklep. Neem in dit geval contact op met een CERGA-technicus.**



Wanneer de verwarming is ingeschakeld, controleert u dat:

- de gasdruk bij de gasinlaat is:- het apparaat kan uit- en weer ingeschakeld worden:
  - met de ontsteking- / opdrachtknop.
  - met de kamerthermostaat
- het apparaat kan uit- en weer ingeschakeld worden:

	30	43	
<b>G20</b> nom./rid.	19,9/2	19,9/2	mbar
<b>G25</b> nom./rid.	24,7/2	24,6/2	mbar
<b>G30</b> nom./rid.	28,7/6,0	28,6/6	mbar
<b>G31</b> nom./rid.	36,7/6,8	36,5/6,8	mbar



## HET TYPE GAS WIJZIGEN

De convectorverwarming wordt geconfigureerd voor methaangas (G20) geleverd, als aangegeven op het naamplaatje.

Het kan worden aangepast voor LPG (G30/G31) met de injectorset die is meegeleverd in de verpakking.

Dit moet worden gedaan door een CERGA-technicus of door een persoon die is geautoriseerd door de fabrikant, zelfs nadat de verwarming is geïnstalleerd.

### piëzo-elektrische ontsteking, procedure:

- Verwijder de mantel.
- Sluit de gastoevoer af en koppel de buizen los.

#### Vervanging injector waakvlam

- Schroef de M10x1 kraag (1) los van de waakvlamfitting, extraheer de gasleiding met de injector er nog aan bevestigd.
- Vervang de injector (4) door die voor het nieuwe type gas.

Belangrijk! Zorg ervoor dat de groef in de kop van de injector op de sleutel op de gasuitlaat past.

- Herstel de buis met de injector eraan bevestigd in omgekeerde volgorde, waarbij u ervoor zorgt dat u het niet losmaakt of verplettert wanneer u de kraag vastdraait, welke met de hand moet worden vastgedraaid voordat u het definitief vastdraait met een sleutel.

De injector wordt stevig gemonteerd dus er is geen pakking nodig.

#### Vervanging injector hoofdgasbrander

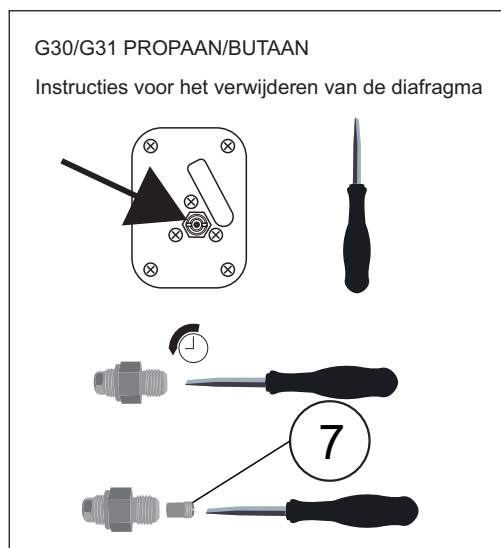
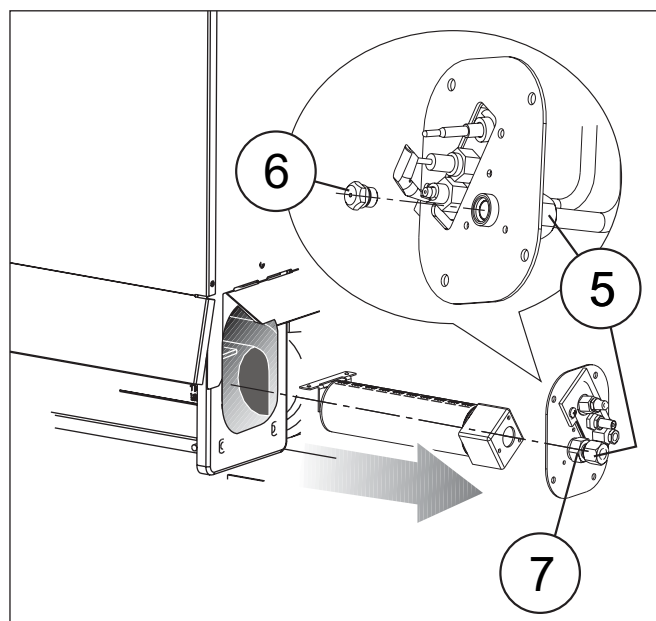
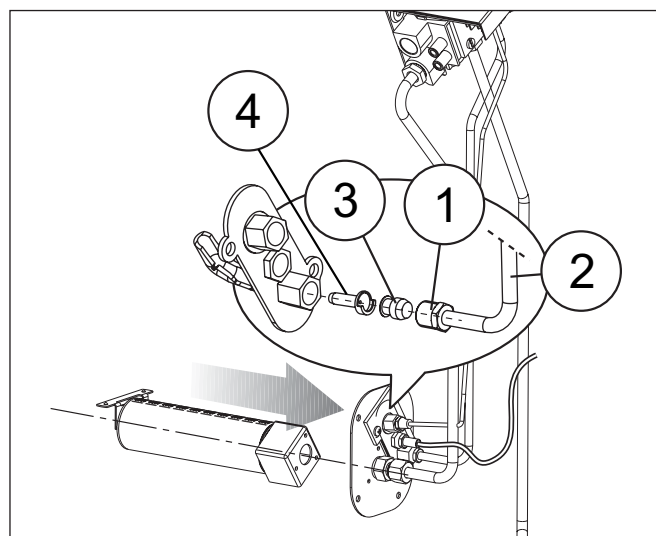
- Schroef de kraag (5, 3/8" F) los van de injectorfitting van de HOOFDBRANDER;
- schroef de injectorfitting los van de injector zelf;
- Schroef de injector (6) los en vervang het door een nieuwe. Schroef het er met de hand op en draai het dan pas vast met een sleutel.

De injector en de injectorfitting zitten stevig tegen elkaar, er is geen pakking nodig;

- Controleer dat de waarde die op de injectors is gestempeld, overeenkomt met die in de tabel.
- Verwijder het diafragma (7) voor G30/G31.
- zet de brander terug in omgekeerde volgorde;
- Voer de afstellingen uit die worden aangegeven in het hoofdstuk AFSTELLINGEN; controleer tevens dat de gasfittingen op de buis van de gaskraan naar de brander stevig vastzitten.

- Wijzig het gaslabel (zie IDENTIFICATIE) en dicht de afstellingsapparatuur af wanneer het is gekalibreerd, met een druppel verf of silicone.

Laat het oude gaslabel nooit op het apparaat zitten; dit kan leiden tot een misverstand en is daardoor erg gevaarlijk.



MODEL	mm	METHAAN G20/G25	LPG
<b>30</b>	Ø	1,65	0,95
<b>43</b>	Ø	1,98	1,16

De verwarming wordt geconfigureerd voor methaangas (G20) geleverd, als aangegeven op het naamplaatje, en is afgesteld in de fabriek.

Voor het wijzigen van de instellingen, bijvoorbeeld na buitengewoon onderhoud, na het vervangen van de gasklep of na het wijzigen van het type gas van methaan naar LPG of andersom, gaat u als volgt te werk.

De afstellingen mogen alleen worden gemaakt door een CERGA-technicus.

Open de gasklep en start de verwarming op maximaal vermogen (thermostaat ingesteld op pos. 7).

### Methaan G20 (20 mbar); nominale en minimale drukafstelling.

De toevoerdruk controleren

- draai de drukpoortschroef (1) los, sluit de drukmeter aan en controleer dat de netdruk (1) tussen 17 en 25 mbar bedraagt, en verwijder vervolgens de drukmeter en sluit de poort (1).

- draai de drukpoortschroef (2) los, sluit de drukmeter aan en controleer dat de nominale en minimumdruk overeenkomt met de waarden die worden gegeven in de tabel.

### Nominale drukafstelling

Wanneer het apparaat op maximumvermogen draait, en de thermostaatknop naar pos. 7 is gedraaid.

- controleer dat de nominale drukwaarden overeenkomen met die in de tabel.

Stel indien nodig af met de drukregelaar (3) op de gasklep (de schroef heeft een sleuf die toegankelijk is via de opening tussen de thermostaatknop en de ontsteking-/regelknop).

Draai de regelaarschroef MET DE KLOK MEE voor het verhogen van de druk en TEGEN DE KLOK IN voor het verlagen van de druk.

### Minimum drukafstelling

**Stel de minimumdruk altijd pas in na eerst het instellen van de maximumdruk!**

Wanneer het apparaat op minimumvermogen draait.

- controleer dat de minimum drukwaarden overeenkomen met die in de tabel.

Pas ze indien nodig aan met de minimum debietregelaarschroef (4) op de rechterzijde van de gasklep. Draai de regelaar MET DE KLOK MEE voor het verlagen van de druk en TEGEN DE KLOK IN voor het verhogen van de druk.

Wanneer de instellingen zijn gemaakt, dicht u zowel de druk- als minimum debietregelaars af met een druppel verf, en koppel vervolgens de drukmeter los van de drukpoort en draai de schroef erin (2).

- LPG - butaan G30 (29 mbar) en propaan G31 (37 mbar); nominale en minimale drukafstelling. De toevoerdruk controleren

- draai de drukpoortschroef (1) los, sluit de drukmeter aan en controleer dat de toevoerdruk 29 mbar bedraagt voor butaan en 37 mbar voor propaan, en verwijder vervolgens de meter en sluit de poort (1).

Als de netdruk te laag is, gebruikt u de lagedrukregelaar op het hoofdspruitstuk of de regelaar op de gasfles zelf.

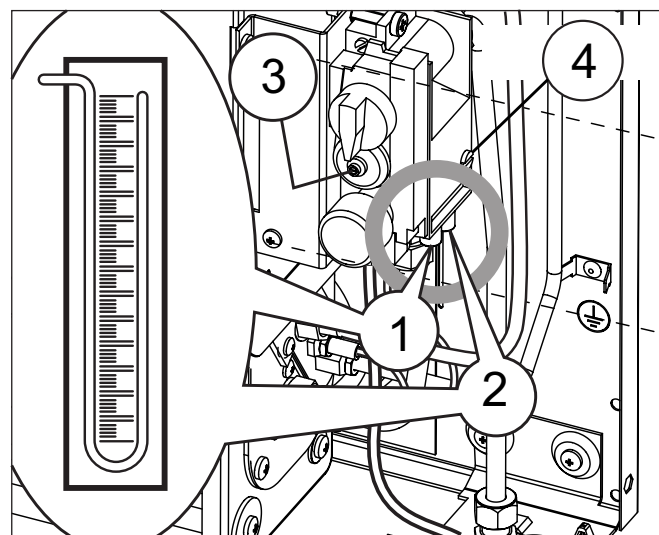
Controleer dat de verdampingscapaciteit van het LPG-systeem toereikend is.

### Nominale drukafstelling

Terwijl het apparaat op maximumvermogen draait, draait u de drukpoortschroef (2) los, sluit u de drukmeter aan en controleert u dat de nominale drukwaarden overeenkomen met de waarden die worden gegeven in de tabel (injectordruk).

Bij werking met LPG, alleen voor categorie 3+, moet de regelaar buiten gebruik worden gesteld door de regelaarschroef met de klok mee te draaien (3) naar een waarde net onder de maximum toevoerdruk.

Koppel de drukmeter los en sluit de poort.



Model	BUTAAN nom. / red.	PROPAAN nom. / red.	
<b>30</b>	28,7 / 6,0	36,7 / 6,8	mbar
<b>43</b>	28,6 / 6,0	36,5 / 6,8	mbar

Minimum drukafstelling

**Stel de minimumdruk altijd pas in na eerst het instellen van de maximumdruk!**

Wanneer het apparaat op minimumvermogen draait.

- Controleer dat de minimum drukwaarden overeenkomen met die in de tabel.

- Gebruik de minimum debietregelaarschroef (4) op de rechterzijde van de gasklep.

Draai de regelaar MET DE KLOK MEE voor het verlagen van de druk en TEGEN DE KLOK IN voor het verhogen van de druk.

Wanneer de instellingen zijn gemaakt, dicht u zowel de druk- als minimum debietregelaars af met een druppel verf, en koppel vervolgens de drukmeter los van de drukpoort en draai de schroef erin.

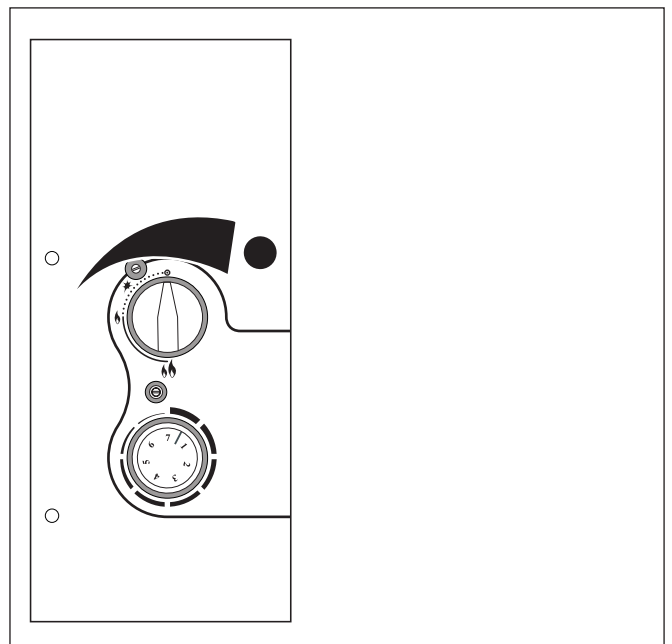
## ROUTINE-ONDERHOUD

Routine-onderhoud moet eenmaal per jaar worden uitgevoerd om ervoor te zorgen dat het apparaat veilig en efficiënt werkt gedurende de gehele nuttige levensduur. Hierdoor wordt tevens het verbruik en vervuilende uitstoot gereduceerd.

Denk eraan dat het apparaat moet worden onderhouden door een CERGA-technicus of een gekwalificeerde technicus die de brander en de ontsteking zal reinigen en de instellingen van het apparaat zal controleren volgens de behoefte.

### **Vorbereidende activiteiten:**

- Stel de ontsteking-/opdrachtknop in op UIT.
- sluit de gasklep.
- wacht tot de convactorverwarming volledig is afgekoeld;



## DE CONVECTORVERWARMING REINIGEN

De buitenkant van de verwarming reinigen  
Reinig alle toegankelijke onderdelen voor het verwijderen van stof, spinnenwebben en vergelijkbaar vuil.  
Gebruik perslucht voor het wegblazen van stof in moeilijk te bereiken gebieden.

Gebruik geen oplosmiddelen of schurende reinigingsproducten voor het reinigen van de plastic of geverfde oppervlakken; hierdoor kunnen ze worden beschadigd.

Gebruik in de handel verkrijgbare neutrale wasmiddelen.  
Synthetische onderdelen niet invetten.

Voor het reinigen van de mantel gebruikt u een zachte doek en neutrale huishoudelijke schoonmaakmiddelen (autoshampoo, enz.).

**!** **Giet geen vloeistoffen op de mantel of andere gebieden van het apparaat; hierdoor kan het ernstig worden beschadigd.**

De binnenkant van de verwarming reinigen  
Voor het verwijderen en herstellen van de mantel wordt verwezen naar DE MANTEL VERWIJDEREN EN HERSTELLEN.

De brander reinigen

Gebruik perslucht voor het grondig reinigen van de brander, vooral als de verwarming werkt in een stoffige omgeving of lange tijd buiten gebruik is geweest; blaas eerst door de gasfitting van de injectormontage en vervolgens door het getapte gat nadat u dit hebt verwijderd; hierdoor worden alle restanten en vuil van de verbranding eruit geblazen. Controleer nu de conditie van de brander zelf.

Zorg ervoor dat de injector in goede conditie is; als dit niet het geval is, blaast u er perslucht door om vuil te verwijderen.

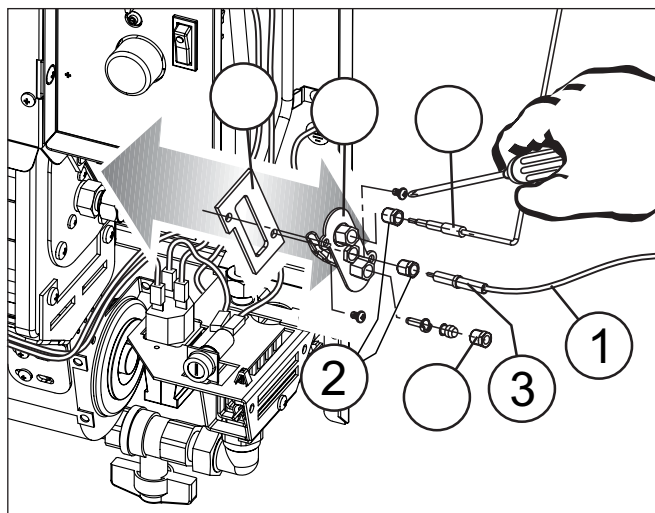
**!** **Gebruik GEEN metalen gereedschap voor reiniging!**

De elektroden (piëzo-elektrische ontsteking) reinigen of vervangen

De ontstekingselektrode moet voorzichtig worden gereinigd; na een lange periode van gebruik worden de elektrodedraad en de keramische isolatie breekbaarder als gevolg van verwarming.

Verwijder en herstel de ontstekingselektrode als volgt:

- koppel de hoogspanningskabel (1) los van de elektrodeconnector;
- draai de kraag (2) los en demonteer de elektrode (3);
- monteer een nieuwe elektrode in omgekeerde volgorde; het past slechts in één positie;



## COMPONENTEN VERVANGEN

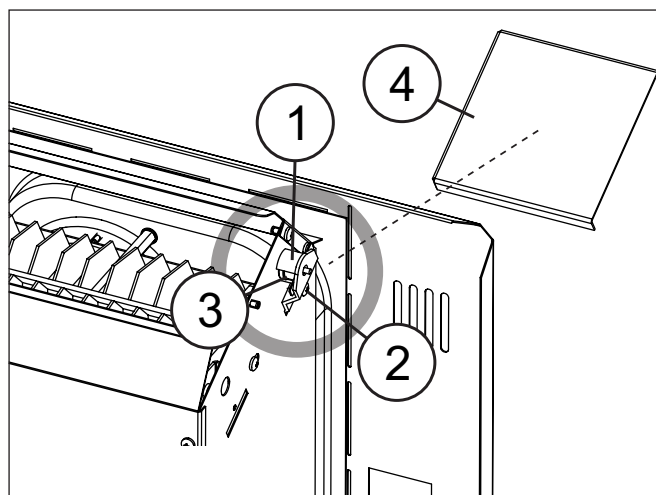
**!** Als u enige onderdelen (kleppen, thermostaten, enz.) moet vervangen, mag u alleen originele reserveonderdelen gebruiken die worden geleverd door de fabrikant.

Veiligheidsthermostaat (handmatig opnieuw afstellen)

De thermostaat (3) verwijderen en herstellen:

- om de toegang tot de thermostaat te vergemakkelijken, haalt u de kap (4) eraf door de schroeven los te draaien.
- verwijder de beugel van de thermostaat (1) door de schroef (2) los te draaien;
- koppel de elektrische connectors van de thermostaat los;
- zet de thermostaat terug in omgekeerde volgorde;

De veiligheidsthermostaat schakelt uit wanneer het apparaat oververhit raakt en schakelt de brander uit, sluit de gasklep en schakelt het apparaat uit.

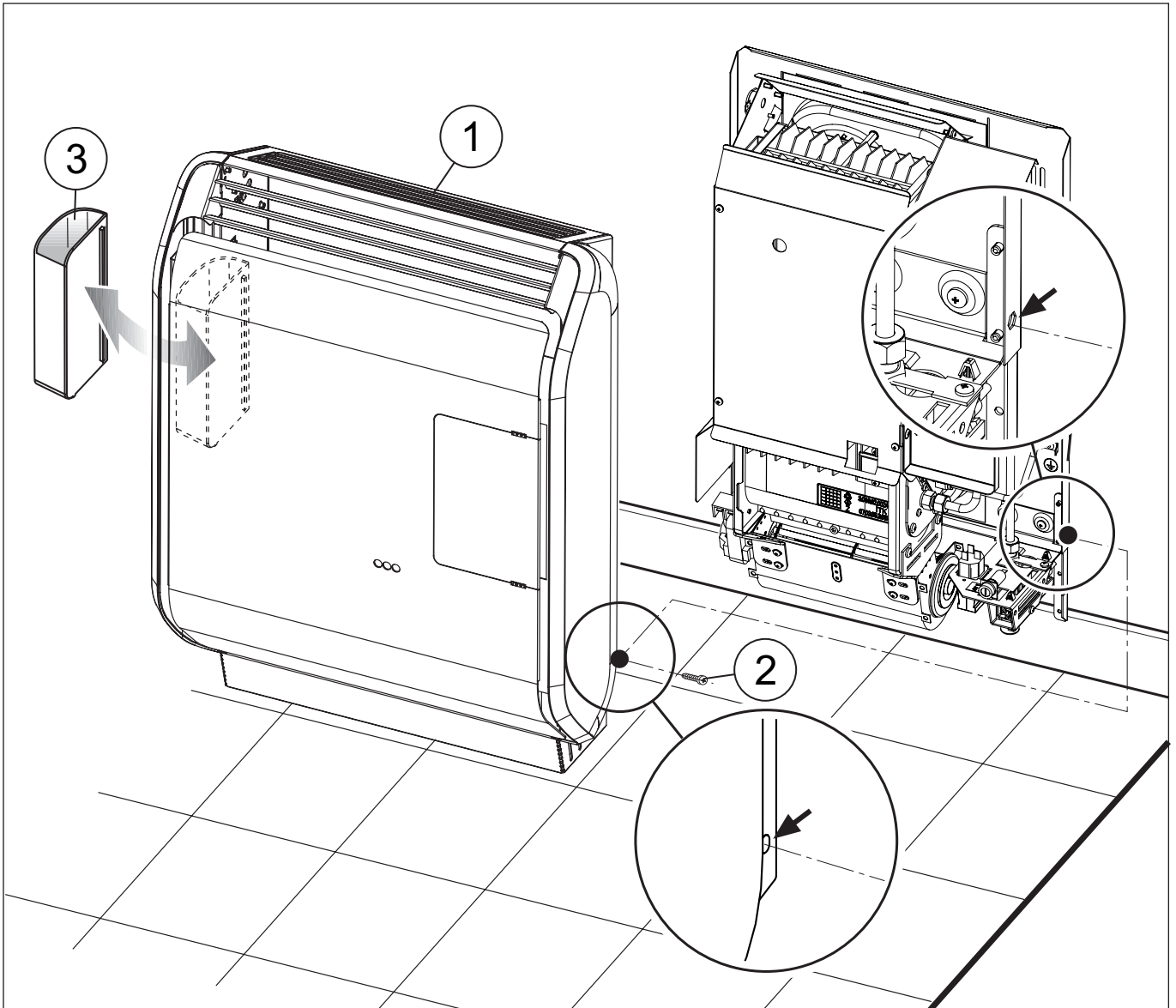


De mantel verwijderen

- Verwijder het waterreservoir voor de luchtbevochtiging (3).
- Maak de schroeven (2) los die de mantel bevestigen.
- Verwijder de externe mantel (1) door die er volledig af te tillen.

De mantel terugplaatsen

- Pas het tegen de rand van het frame, schuif de voorkant van de mantel op de voorkant van het frame en duw het er volledig in.
- Houd het op de plaats en bevestig de mantel met de schroeven (2).
- Plaats het bakje terug (3).



**FOUT**

**OORZAAK**

**OPLOSSING**

De kamerthermostaat werkt niet	Thermostaatknop moet worden afgesteld	Afstelling - draai richting 1 voor verlagen - draai richting 7 voor verhogen
	Onjuist geplaatste verwarming	Wijzig installatiepositie
	Bovenste/onderste rooster geobstrueerd	Obstructie verwijderen
	Thermostaatvoeler losgekomen	Herpositioneer de thermostaatvoeler
	Kamerthermostaat defect	Vervang thermostaat door gasklep
Geen ontstekingsvonk	Ontstekingselektrode / kabel - defect - geaard - onjuist aangesloten	Controleer / vervang
	Ontstekingsknop niet volledig ingedrukt of niet juist gedraaid	Stel de knop juist in
	Ontstekingsfout	Vervang ontstekingseenheid met gasklep
De brander gaat uit terwijl de verwarming in bedrijf is	Inlaat-/uitlaatbuizen onjuist geïnstalleerd	Controleer / herstel - lengte van buizen - nauwe verbinding tussen apparaat en buizen
	Ontoereikende of fluctuerende gasdruk	Controleer / pas gasdruk aan
Het apparaat verwarmt niet toereikend	Selectieknop ingesteld op waakvlam	Stel in op brander
	Thermostaat in lage instelling	Stel kamerthermostaat in op 7
	Onjuiste injector-/gasdruk	Controleer / pas gas aan / vervang injector
	Apparaat niet krachtig genoeg voor de ruimte	Vervang door een krachtiger model
De stroom van hete lucht is gereduceerd	Inlaat-/uitlaatrooster geobstrueerd	Verifieer / geef vrij
Het apparaat start niet (werkt niet)	De waakvlam gaat niet branden	Controleer/ schakel/ vervang - Selectieknop ingesteld op onjuiste stand - Vuile injector waakvlam
	De waakvlam blijft niet branden	Controleer/ schakel/ vervang - Fout thermokoppel - Vuile injector waakvlam
	Ongelijke gasdruk	Stel de juiste druk in
	Kamertemperatuur hoger dan geprogrammeerde waarde	Stel kamerthermostaat in op 7
	Lucht in de gasleiding	Ontlucht de gasleiding
Het apparaat start (storing/stopzetting)	Vuile injectors	Reinig de injectors
	Injectors niet geschikt voor het type gas	Gebruik de juiste injectors
	Gasklep gesloten	Controleer / vervang - Defecte klep



## Marinel 30

Typeaanduiding	Marinel 30
Indirecte verwarmingsfunctionaliteit	Neen
Directe warmteafgifte ( kW)	3,02
Indirecte warmteafgifte (kW)	Neen

Brandstof type		Uitstoot bij ruimteverwarming (*)
		NO <sub>x</sub>
G20 / G25 G30 / G31	Gas	122 mg/kWh (GVC)

(\*) NO<sub>x</sub> = stikstofoxiden

### Vermogenseis voor de permanente waakvlam

	Symbool	Waarde	Eenheid
Vermogenseis voor de permanente waakvlam	P <sub>pilot</sub>	0,3	kW

<b>Contact gegevens</b>	<b>Het Objectief BVBA</b> Hoogstraat 54 BE - 9170 Sint-Gillis-Waas
-------------------------	--

### Warmteafgifte

	Symbool	Waarde	Eenheid
Nominale warmteafgifte	P <sub>nom</sub>	3,02	kW
Minimale warmteafgifte	P <sub>min</sub>	1,2	kW

### Nuttig rendement (NCV)

	Symbool	Waarde	Eenheid
Nuttig rendement bij nominale warmteafgifte	η <sub>th,nom</sub>	86,5	%
Nuttig rendement bij minimale warmteafgifte	η <sub>th,min</sub>	80,5	%

### Aanvullend elektriciteitsverbruik

	Symbool	Waarde	Eenheid
Bij nominale warmteafgifte	el <sub>max</sub>	0	kW
Bij minimale warmteafgifte	el <sub>min</sub>	0	kW
In stand-bymodus	el <sub>SB</sub>	0	kW

### Type warmteafgifte / sturing kamertemperatuur

Met mechanische sturing van de kamertemperatuur door thermostaat	Ja
Met elektronische sturing van de kamertemperatuur plus week-tijdschakelaar	Neen
Met elektronische sturing van de kamertemperatuur	Neen

EEl (%)	74
---------	----

## Marinel 43

Typeaanduiding	Marinel 43
Indirecte verwarmingsfunctionaliteit	Neen
Directe warmteafgifte ( kW)	4,33
Indirecte warmteafgifte (kW)	Neen

Brandstof type		Uitstoot bij ruimteverwarming (*)
		NO <sub>x</sub>
G20 / G25 G30 / G31	Gas	108 mg/kWh (GVC)

(\*) NO<sub>x</sub> = stikstofoxiden

### Vermogenseis voor de permanente waakvlam

	Symbool	Waarde	Eenheid
Vermogenseis voor de permanente waakvlam	P <sub>pilot</sub>	0,3	kW

<b>Contact gegevens</b>	<b>Het Objectief BVBA</b> Hoogstraat 54 BE - 9170 Sint-Gillis-Waas
-------------------------	--

### Warmteafgifte

	Symbool	Waarde	Eenheid
Nominale warmteafgifte	P <sub>nom</sub>	4,33	kW
Minimale warmteafgifte	P <sub>min</sub>	1,75	kW

### Nuttig rendement (NCV)

	Symbool	Waarde	Eenheid
Nuttig rendement bij nominale warmteafgifte	η <sub>th,nom</sub>	84,7	%
Nuttig rendement bij minimale warmteafgifte	η <sub>th,min</sub>	83,3	%

### Aanvullend elektriciteitsverbruik

	Symbool	Waarde	Eenheid
Bij nominale warmteafgifte	el <sub>max</sub>	0	kW
Bij minimale warmteafgifte	el <sub>min</sub>	0	kW
In stand-bymodus	el <sub>SB</sub>	0	kW

### Type warmteafgifte / sturing kamertemperatuur

Met mechanische sturing van de kamertemperatuur door thermostaat	Ja
Met elektronische sturing van de kamertemperatuur plus week-tijdschakelaar	Neen
Met elektronische sturing van de kamertemperatuur	Neen

EEl (%)	73
---------	----







Het Objectief BVBA  
Hoogstraat 54  
9170 Sint-Gillis-Waas  
BELGIË

[www.flandriaheating.com](http://www.flandriaheating.com)

**flandria**<sup>®</sup> 

*Convecteur mural au gaz*  
**- NATUREL -**



**MARINEL 30 - 43**

**INSTALLATION ET  
SERVICE APRÈS-VENTE**

**CE**

0476  
CR1228

## CONFORMITÉ

Nos équipements sont conformes à :

- Directive sur le gaz 2009/142/CE (ex: 90/396/CEE)
- Directive sur la compatibilité électromagnétique 2004/10/CE
- Directive basse tension 2006/95/CE



## GAMME

modèle	description	code
30	PIEZO méthane	SC30TC M0000
43	PIEZO méthane	SC45TC M0000

REMARQUE : tous nos équipements sont également disponibles en version GPL.

Cher technicien,

Nous vous remercions d'avoir choisi ce convecteur. Nous pouvons vous assurer que ses performances seront durables, fiables, efficaces et ce en toute sécurité.

Ce livret comprend les informations requises pour l'installer en toute sécurité, en supplément à vos qualifications techniques.

Bien cordialement,

Le fabricant

---

## GARANTIE

Votre appareil Flandria est garanti pendant deux ans contre tout défaut de fabrication à partir de la date d'achat, à condition qu'il soit utilisé conformément au mode d'emploi. Le ticket de caisse ou la facture avec mention de la date tient lieu de garantie. Cette garantie se limite à la réparation ou au remplacement des pièces qui s'avèrent défectueuses à la suite d'un usage normal. Cette garantie ne s'applique pas aux dysfonctionnements dues à une mauvaise installation, à une utilisation incorrecte, à une modification de l'appareil, au démontage de l'appareil, à l'usure ou au défaut d'entretien. Les réclamations dans le cadre de la garantie doivent toujours être faites auprès de votre point de vente.

Ce produit a été fabriqué à base des pièces et matériaux de haute qualité qui peuvent être réutilisés et recyclés. A la fin de son cycle de vie apportez votre produit à un point collecte adéquat.

## GÉNÉRAL

Avertissements généraux	5
Règles de sécurité de base	5
Description de l'appareil	6
Identification	6
Structure	7
Données techniques	8
Panneau de commande	9

## INSTALLATEUR

Réception du produit	10
- Poids et dimensions	11
Installation	12
- Positionnement de l'appareil	12
- Montage mural	13
- Installation du gabarit et du support	13
- Ensemble tuyau fumées / air et branchement gaz	14
- Assemblage du convecteur	15
Raccordement au gaz	15

## SERVICE TECHNIQUE

Opérations préliminaires	16
Mise en service	16
Dysfonctionnements	17
Contrôle durant et après mise en service	17
Changement de type de gaz	18
Réglages	19
Entretien de routine	20
Nettoyage du convecteur	21
Remplacement des composants	21
Dépose et remise en place du manteau	22
Dépannage	23
Informations utiles	24
Remarques	26

Les symboles suivants sont utilisés dans le livret :








**ATTENTION** = indique des actions qui demandent un soin et une préparation spéciaux









**INTERDIT** = indique une action qui NE DOIT PAS être faite.

## AVERTISSEMENTS GÉNÉRAUX

-  Retirez l'emballage et vérifiez que le contenu est présent et correct. Si des pièces manquent, contactez votre revendeur.
-  Le convecteur doit être installé par un technicien qualifié en accord avec les normes locales et les décrets royaux (NBN D 51.003), et conformément aux instructions du fabricant dans le livret inclus.
-  Le convecteur doit être utilisé pour l'objectif indiqué par le fabricant. Le fabricant ne pourra pas être tenu responsable des dommages ou blessures causés à des personnes ou à des animaux et résultant d'une installation et d'un réglage incorrect ou d'une mauvaise utilisation de l'appareil.
-  Si le convecteur n'est pas utilisé pendant une longue période, la procédure suivante doit être effectuée :
  - réglez le bouton d'allumage / de commande sur OFF.
  - fermez la vanne d'alimentation en gaz;
-  Le présent livret fait partie intégrante de l'appareil; il doit être conservé avec précaution et TOUJOURS accompagner le convecteur lorsqu'il est remis à un autre utilisateur ou installé dans un autre système. S'il est endommagé ou perdu, veuillez en demander une nouvelle copie auprès de votre Service technique local.

## RÈGLES DE SÉCURITÉ DE BASE

Certaines règles de sécurité de base s'appliquent à l'utilisation des équipements alimentés au gaz, à savoir :

-  Ne laissez pas les enfants ou les personnes handicapées accéder au convecteur.
-  N'utilisez pas d'équipements électriques tels que les interrupteurs, les appareils domestiques, etc. si vous détectez une fuite de fioul / gaz ou des fumées de combustion dans la pièce.  
Si vous avez à le faire :
  - ventilez la pièce en ouvrant portes et fenêtres;
  - fermez la vanne d'alimentation en gaz;
  - contactez immédiatement un technicien qualifié ou un technicien CERGA.
-  Avant de nettoyer le radiateur, réglez le bouton d'allumage / de commande sur OFF.
-  Ne pas placer de serviettes, de torchons, de papier peint ni d'autres objets de ce type sur le convecteur; Ils peuvent causer des dysfonctionnements ou même représenter un grave danger.
-  Ne pas jeter ni abandonner le matériel d'emballage (carton, agrafes, sacs en plastique et ainsi de suite) à portée d'enfants, car il représente un grave risque pour la santé.
-  Ne laissez pas le matériel d'emballage à la portée d'enfants - ceci est extrêmement dangereux.

## DESCRIPTION DE L'APPAREIL

Les convecteurs sont des radiateurs autonomes alimentés en gaz. Ils disposent d'un brûleur atmosphérique avec une chambre de combustion de TYPE C qui est isolé de la pièce pour éviter que des fumées dangereuses et du gaz ne retournent dans la zone habitée.

L'air de combustion et les gaz d'évacuation sont prélevés et déchargés à l'extérieur de la pièce via deux tuyaux concentriques, exploitant le tirage équilibré des fumées de combustion.

En raison de leur petite taille, ils peuvent être installés même dans des espaces confinés. Ils sont équipés d'un réservoir d'humidificateur afin d'optimiser le confort dans la pièce chauffée.

**Ils sont équipés en usine pour un fonctionnement au MÉTHANE, mais peuvent être adaptés pour un fonctionnement au GPL (G30/G31) avec le kit de buses inclus.**

La vanne thermostatique d'allumage / de contrôle / de régulation contrôle toutes les fonctions principales et éteint automatiquement l'alimentation en gaz en cas de dysfonctionnement.

L'échangeur thermique, construit en aluminium moulé sous pression et avec des ailettes, assure une combustion très efficace.

## IDENTIFICATION


Le convecteur peut être identifié par :

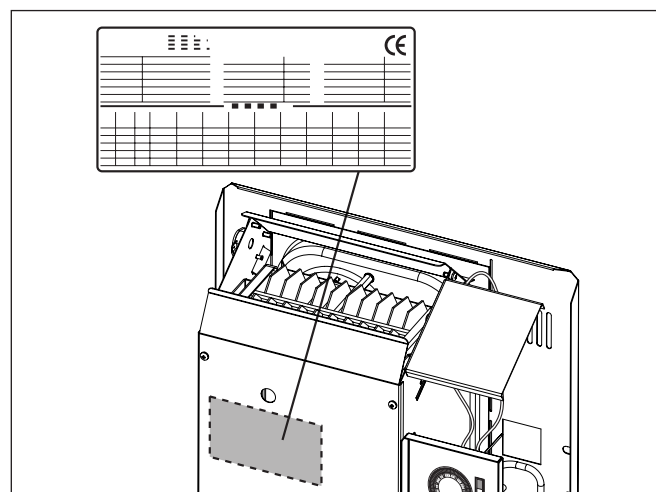
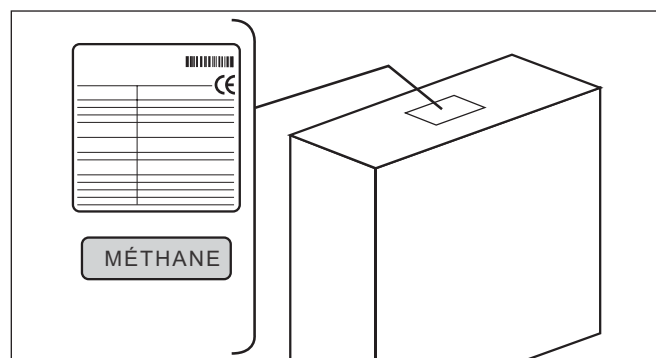
- son étiquette d'emballage :  
ceci donne le nom du produit, son code, son numéro de série et le type de gaz.

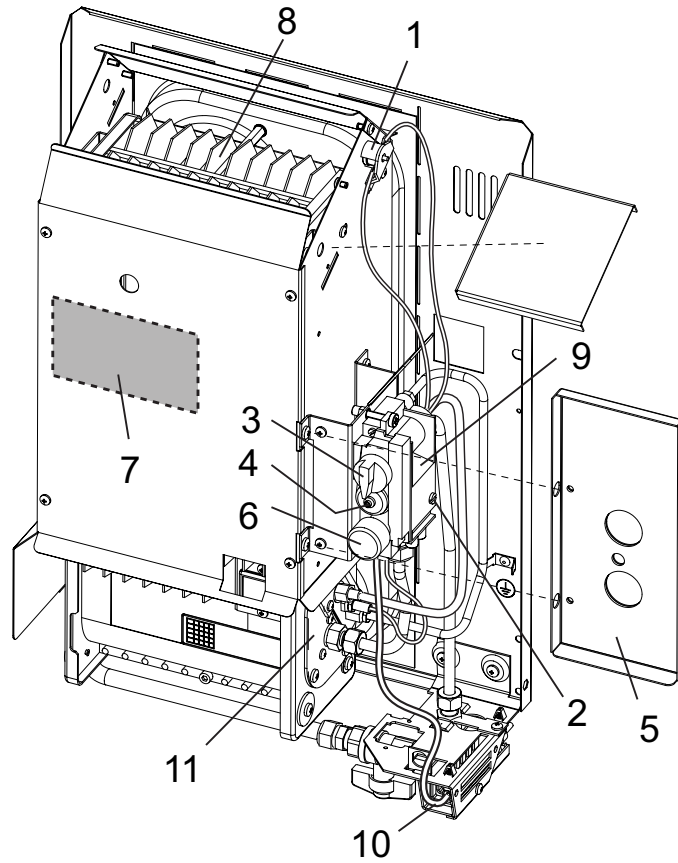
- plaque signalétique  
ceci donne le numéro de série, le modèle et les données techniques principales.

- étiquette de type de gaz :

Donne le type de gaz de l'appareil; Il doit être remplacé par la nouvelle étiquette appropriée si le type de gaz a été modifié.

 Les pièces de rechange et le service ne peuvent être fournis que si le modèle de l'appareil est correctement indiqué. L'altération, la suppression ou la perte de la plaque signalétique signifie que l'appareil ne peut plus être correctement identifié et qu'il devient très difficile de l'installer ou de le réparer en toute sécurité.

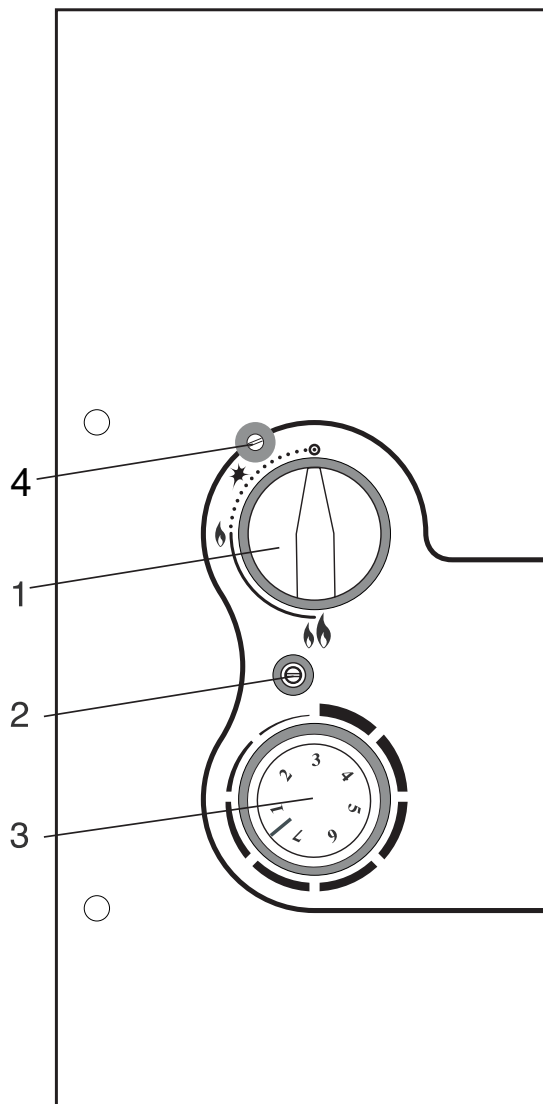




- 1 - thermostat de sécurité
- 2 - vis de réglage de la pression MIN
- 3 - bouton ON/OFF
- 4 - vis de réglage de la pression MAX
- 5 - enveloppe
- 6 - thermostat d'ambiance
- 7 - plaque signalétique
- 8 - échangeur thermique
- 9 - vanne de gaz
- 10 - capteur du thermostat d'ambiance
- 11 - unité de brûleur

## DONNÉES TECHNIQUES

<b>MODÈLE MARINEL</b>	<b>30</b>			<b>43</b>			
	Méthane G20	Méthane G25	LPG G30/G31	Méthane G20	Méthane G25	LPG G30/G31	
Débit calorifique nominale (Qn) Hi	3,49			5,11			kW
Débit calorifique réduite (Qn) Hi	1,42			2,10			kW
Puissance nominale (Pn) Hi	3,02			4,33			kW
Puissance réduite (Pn) Hi	1,2			1,75			kW
Rendement utile	86,5			84,7			%
Pression nominale de injecteur	19,9	24,7	28,7/36,7	19,9	24,6	28,6/36,5	mbar
Pression de injecteur réduite	2		6/6,8	2		6/6,8	mbar
Consommation de gaz (15°C)	0,37	0,43		0,49	0,57		m <sup>3</sup> /h
			0,28/0,27			0,40/0,39	kg/h
Type d'appareil	C11						
Catégorie de combustible	II <sub>2E+3+</sub>						
NO <sub>x</sub>	4			4			mg/kWh
Classe d'efficacité	1						
Injecteur	1						n°
PILOTE BRÛLEUR	0,36	0,36	0,19	0,36	0,36	0,19	mm
	1,65	1,65	0,95	1,98	1,98	1,16	mm
Poids brut (emballage compris) CONVECTEUR	26,7	26,7	26,7	35,9	35,9	35,9	kg



**1\*** - BOUTON D'ALLUMAGE / DE COMMANDE.

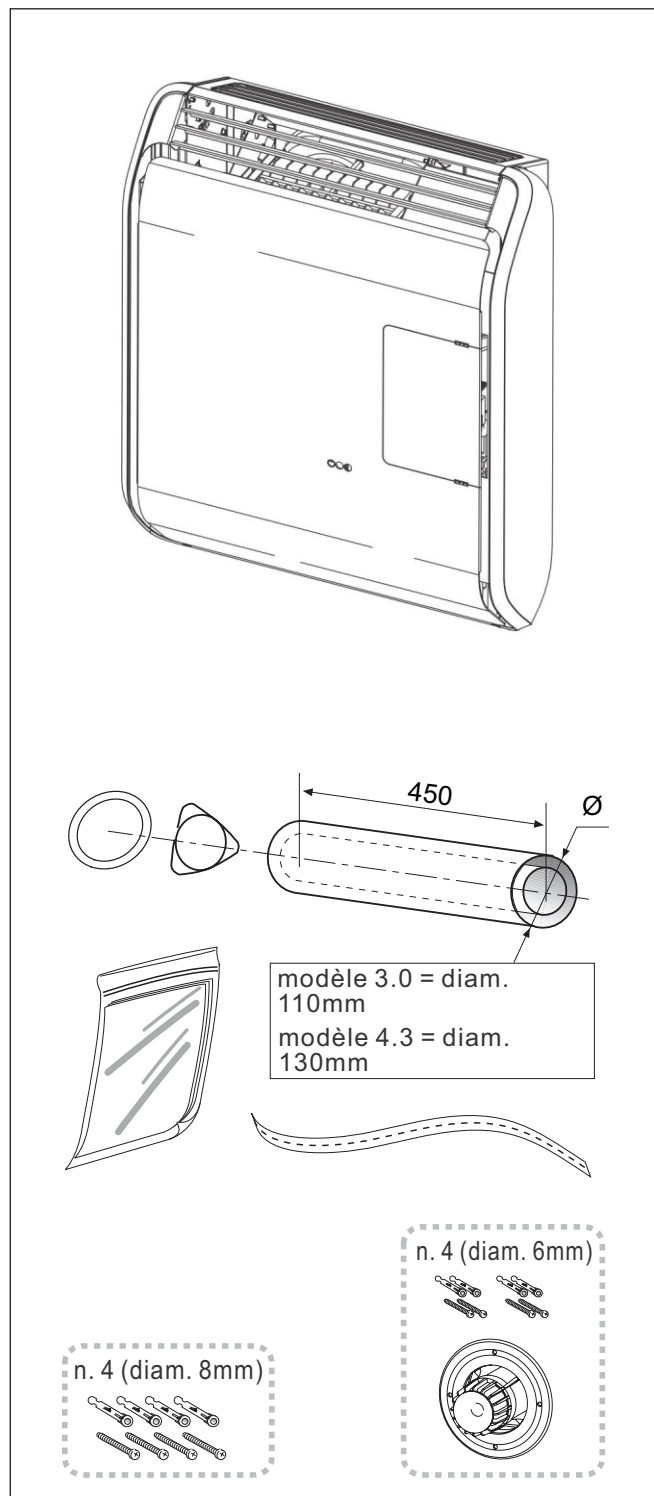
**2** - VIS RÉGULATEUR DE PRESSION MAX

**3\*** - THERMOSTAT D'AMBIANCE

**4** - BRÛLEUR PILOTE AVEC VIS RÉGULATEUR DE PRESSION

L'APPAREIL est fourni dans une boîte en carton contenant :

- n. 1 Appareil
- n. 1 Gabarit en acier
- n. 1 Support de montage
- n. 1 Guide de découpe adhésif
- n. 4 Chevilles de diam. 8 mm
- n. 4 Chevilles de diam. 6 mm
- n. 1 Borne
- n. 1 Tuyaux concentriques
- n. 1 Ressort de centrage
- n. 1 Joint torique
- n. 1 Portefeuille de documents :
  - n. 1 Livret d'instructions utilisateur
  - n. 1 Livret d'installation
  - n. 1 Kit d'adaptateur de gaz
  - n. 1 Gabarit papier



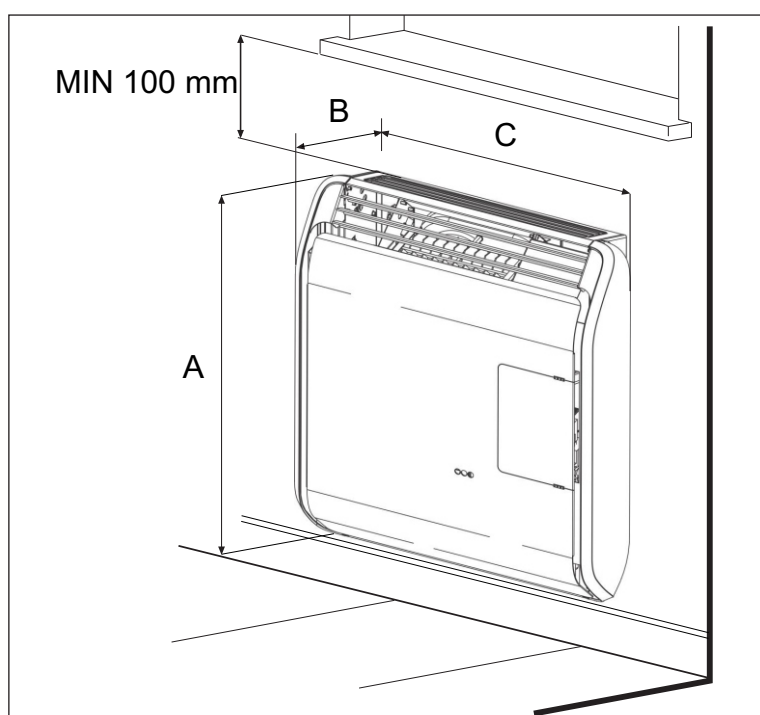
## KIT DE TUYAUX

Pour installer le convecteur, il vous faut le kit de tuyaux le plus adapté au type d'entrée d'air de combustion et de décharge des fumées, qui doit être commandé séparément de l'appareil lui-même :

<b>MODÈLE</b>	<b>description</b>
<b>30</b>	Kit standard DÉCHARGE/ENTRÉE (70/110mm) L=450 <b>montage EXTERNE</b>
	Kit standard DÉCHARGE/ENTRÉE (70/110mm) L=900 <b>montage EXTERNE</b>
	Kit spécial DÉCHARGE/ENTRÉE (70/110mm) L=900 <b>montage INTERNE</b>
<b>43</b>	Kit standard DÉCHARGE/ENTRÉE (80/130mm) L=450 <b>montage EXTERNE</b>
	Kit standard DÉCHARGE/ENTRÉE (80/130mm) L=900 <b>montage EXTERNE</b>
	Kit spécial DÉCHARGE/ENTRÉE (80/130mm) L=900 <b>montage INTERNE</b>

## DIMENSIONS ET POIDS

	30	43	
A	585	585	mm
B	225	225	mm
C	642	822	mm
Kg	25	34	



### INFORMATIONS GÉNÉRALES

L'appareil est isolé de la pièce; Son air de combustion est tiré de l'extérieur.

- NE PAS utiliser d'accessoires ou de pièces autres que d'origine pour l'installation; Ceci est dangereux.
- Une fois l'appareil installé, l'installateur doit informer l'utilisateur sur la façon de l'utiliser :
- NE PAS placer de rideaux, de serviettes ni d'autres objets de ce type sur l'appareil; Cela peut provoquer un dysfonctionnement et compromettre la circulation de l'air dans la pièce.
- NE PAS obstruer le terminal d'entrée / de décharge de l'appareil avec du linge ou des tapis.

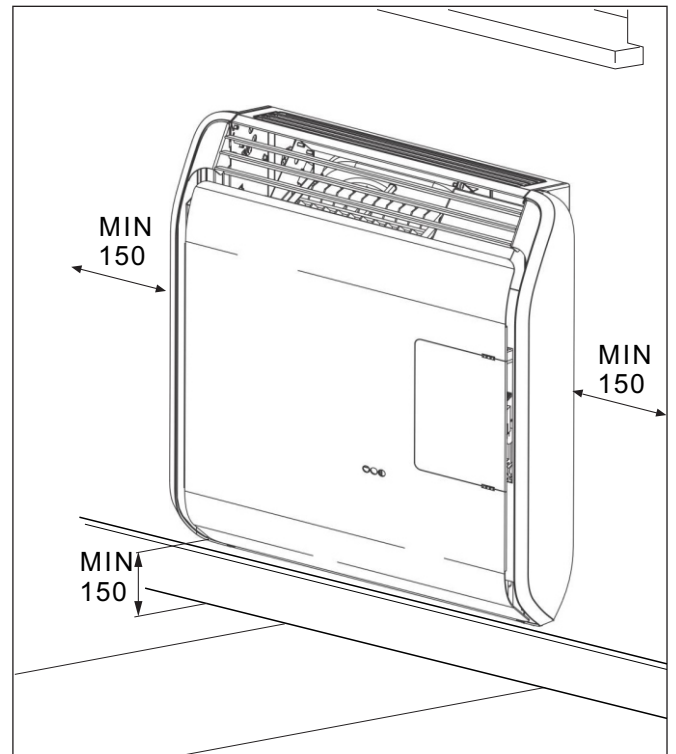


### POSITIONNEMENT DE L'APPAREIL

Avant d'installer l'appareil, assurez-vous qu'il y a suffisamment d'espace pour son bon fonctionnement et pour l'entretien. Assurez-vous que le mur sur lequel vous allez le monter est capable de supporter son poids; Vérifiez que les chevilles incluses peuvent supporter le poids de l'appareil par rapport au matériau du mur; Sinon, utilisez un matériel plus approprié. Vérifiez les moulures en bois, en plastique et autres non résistantes à la chaleur qui peuvent entrer en contact avec les tuyaux d'évacuation.

Le matériau du mur doit être capable de supporter la chaleur des tuyaux de raccordement (environ 180°C)

- ⚠ Si le mur n'est pas suffisamment résistant à la chaleur, vous devez laisser un interstice autour du conduit et l'isoler avec un matériau résistant à la chaleur, ou faire un trou d'au moins 4 cm de plus que le conduit d'évacuation.



## PROCÉDURE D'INSTALLATION

la procédure d'installation se décompose en étapes, comme suit :

- positionnement de l'appareil
- mise à longueur des tuyaux d'entrée / de décharge
- installation des conduits d'évacuation et d'entrée d'air, choisis parmi :
  - Kit de tuyau concentrique L = 500mm (inclus)
  - Kit de tuyau concentrique L = 900mm
  - Kit SPÉCIAL de tuyau concentrique L = 900mm
- installation de l'extrémité du tuyau combiné d'entrée / d'évacuation
- installation du joint d'étanchéité
- installation du radiateur lui-même
- raccordement de la ligne de gaz

## INSTALLATION

L'installation et l'entretien de l'appareil doivent être effectués par un technicien du gaz compétent et reconnu, en accord avec les normes en vigueur localement et les décrets royaux (NBN D 51.003)

## MONTAGE MURAL

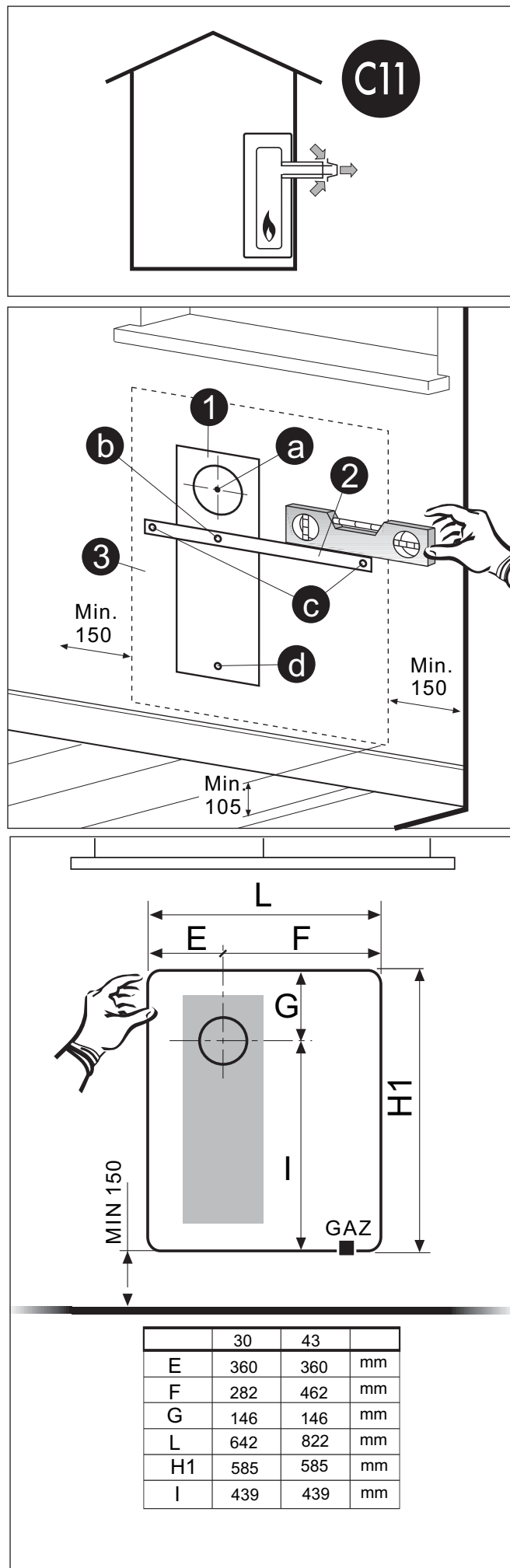
(tuyaux concentriques, extrémité combinée)

Important ! Les convecteurs sont uniquement destinés à une installation contre un mur (les conduits d'entrée et d'évacuation traversent le mur). Avant de commencer l'installation, assurez-vous que les diamètres, les longueurs totales et les extrémités des tuyaux correspondent à ceux indiqués sur le tableau Mesures globales.

## INSTALLATION DU GABARIT ET DU

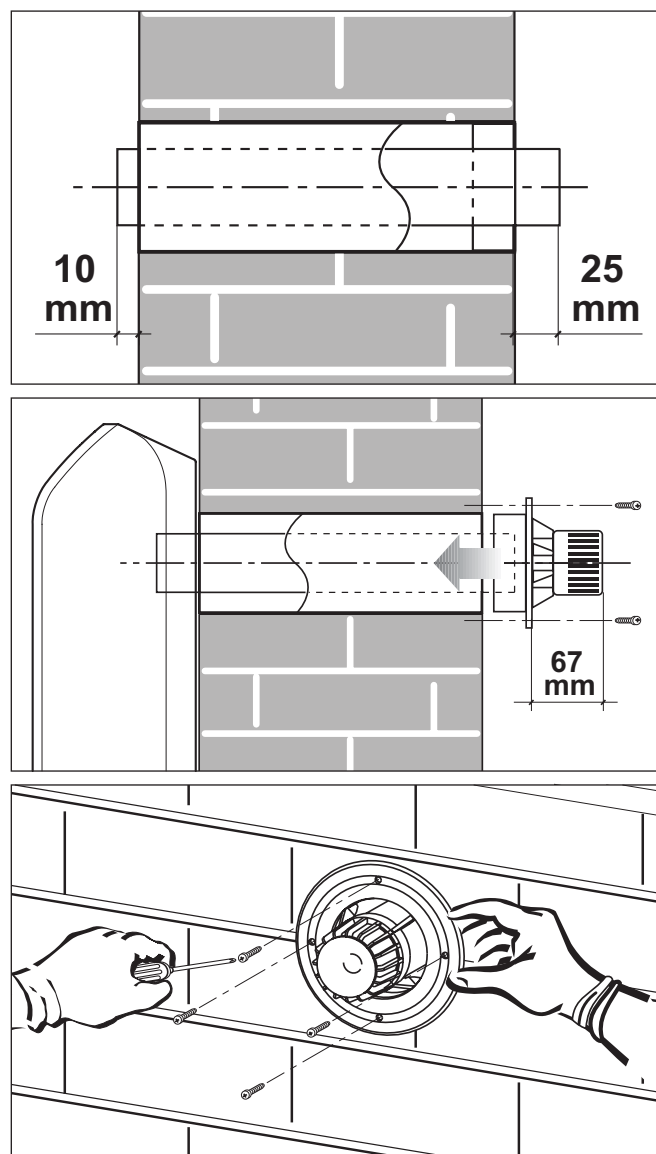
- Placez le gabarit en papier (inclus avec le kit de tuyaux) sur le mur et vérifiez les espacements autour de l'appareil.
- Marquez le trou « a » sur le gabarit de papier (3).
- Marquez un petit trou initial, puis utilisez un cutter approprié pour faire le gros trou pour les tuyaux.
- Coupez les tuyaux à la longueur et ajustez-les dans le trou.
- Placez le rebord saillant du gabarit (1) sur les tuyaux.
- Marquez le trou « b » sur le gabarit métallique et percez-le, puis fixez le gabarit et le support (2) sur le mur.
- Mettez de niveau le support horizontal et marquez les deux trous externes « c ».
- Faites les deux trous « c » et fixez le support horizontal.
- Marquez et percez le trou « d » et fixez le gabarit.

 Percez le trou comme indiqué sur le tableau.



## ENSEMBLE TUYAU D'ÉVACUATION / D'AIR ET BRANCHEMENT GAZ

- Coupez les tuyaux à longueur en fonction de l'épaisseur du mur, comme indiqué sur la figure. **IMPORTANT** : le tuyau externe en acier doit être coupé à la même longueur que l'épaisseur du mur. **IMPORTANT** : coupez le tuyau interne (évacuation) de manière à ce que, une fois installé, il soit aligné vers l'extérieur avec le tuyau externe et dépasse de 10 mm de la paroi intérieure, et de 25 mm de la paroi extérieure. Coupez le tuyau en vous guidant de la bande de coupe adhésive collée au tuyau à l'endroit même de la coupe.
- IMPORTANT** : La coupe doit être perpendiculaire à l'axe du tuyau, veuillez prendre soin de ne pas déformer les tuyaux.
- Insérez le tuyau extérieur à travers le trou, puis le tuyau intérieur dans le tuyau extérieur.
- Insérez les extrémités d'évacuation / d'entrée sur les tuyaux concentriques; Marquer les centres des quatre trous pour les chevilles de montage mural de 6 mm.
- Retirez l'extrémité, percez les quatre trous de 6 mm, et insérez les chevilles dedans.
- Placez l'extrémité sur le tube concentrique et fixez-la fermement au mur avec les vis murales.
- IMPORTANT** : si le tuyau extérieur dépasse du mur (l'extrémité n'est pas plaquée contre le mur), les brûleurs peuvent mal fonctionner et même s'éteindre ou éteindre le pilote, en particulier par mauvais temps (vent fort, pluie, etc.).



## Installation du KIT SPÉCIAL DE TUYAUX de l'intérieur de la pièce

Faites d'abord le trou dans le mur, puis coupez les tuyaux du KIT SPÉCIAL à longueur (l'épaisseur du mur), en enlevant l'excès de longueur comme indiqué sur la figure.

**IMPORTANT** : Le tuyau externe (fixé à la sortie en aluminium) doit être coupé pour correspondre à l'épaisseur exacte du mur.

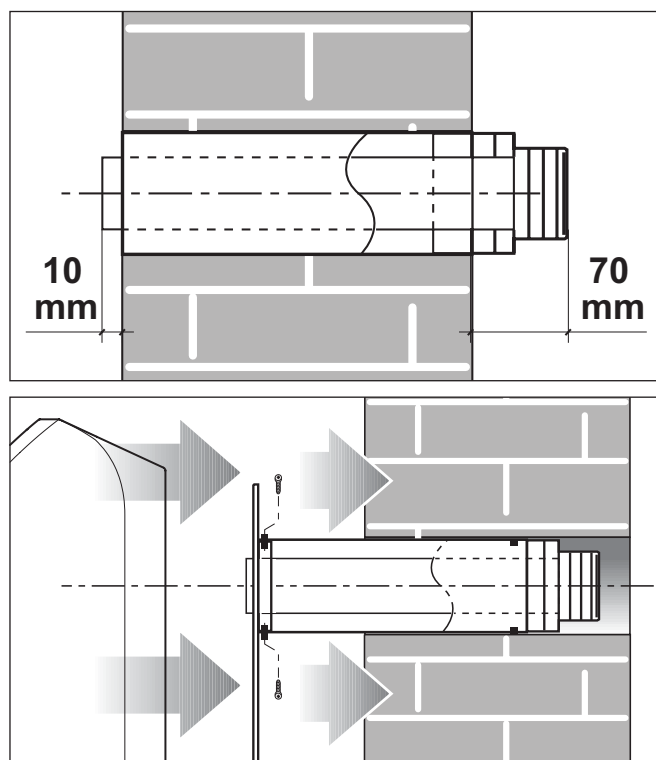
**IMPORTANT** : Coupez le tuyau interne (évacuation) de manière à ce que, une fois installé, il soit aligné vers l'extérieur avec le tuyau externe et dépasse de 10 mm de la paroi intérieure. Coupez le tuyau en vous guidant de la bande de coupe adhésive collée au tuyau à l'endroit même de la coupe.

**IMPORTANT** : La coupe doit être perpendiculaire à l'axe du tuyau, veuillez prendre soin de ne pas déformer les tuyaux.

Avant d'insérer les tuyaux dans le trou du mur, fixez le kit spécial sur le bridage du gabarit de support.

Utilisez les vis fournies.

**IMPORTANT** : Le Kit spécial est différent du kit standard : le ressort de centrage est absent. Vous n'en avez pas besoin car les tuyaux sont fixés de façon coaxiale à la sortie en aluminium.

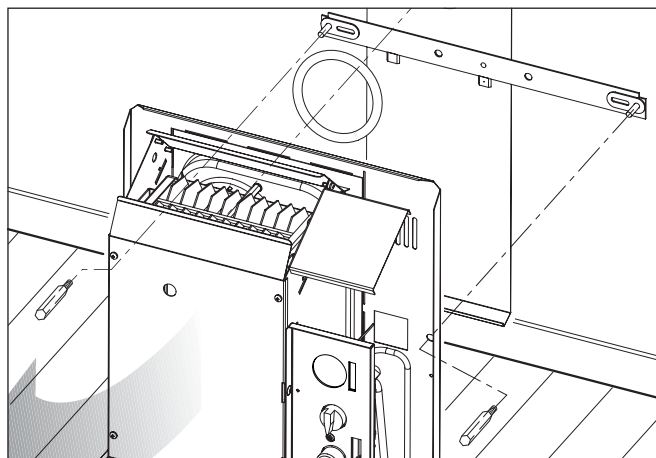
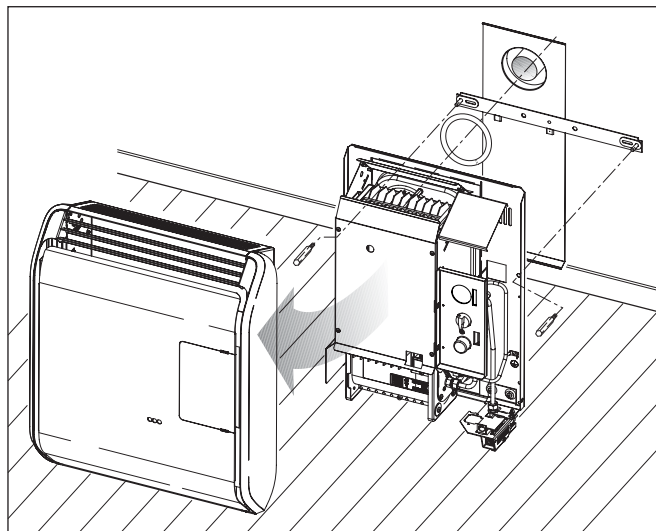


## ASSEMBLAGE DU CONVECTEUR

- Assurez-vous d'avoir correctement effectué les étapes précédentes : Vous pouvez maintenant installer le radiateur sur le mur. Retirez le manteau de son emballage. Extrayez à présent le corps du radiateur.

- Montez le joint torique sur le raccord d'entrée.

- Montez à présent la section inférieure du joint d'étanchéité au bas du gabarit métallique monté sur le mur. Ajustez-le afin que l'embout de décharge de l'échangeur thermique soit bien placé sur le tuyau intérieur du mur. Serrez la plaque arrière avec les 2 vis (5MA) sur le support (le joint monté sur le tube extérieur doit être complètement comprimé entre la chambre inférieure du radiateur et le gabarit métallique; sinon, le circuit n'est pas plus étanche à l'air, ce qui est dangereux et peut provoquer des dysfonctionnements).



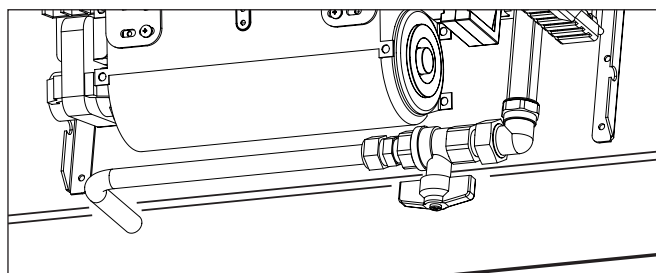
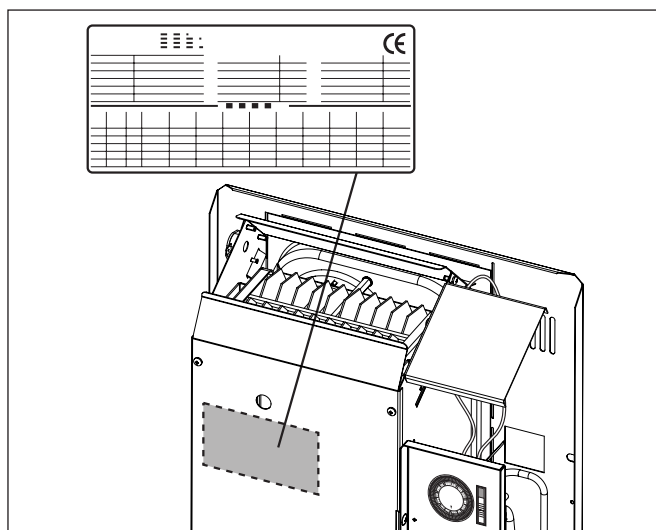
## RACCORDEMENT AU GAZ

Assurez-vous que le radiateur est configuré pour votre alimentation en gaz; Cette information est fournie sur la plaque signalétique montée sur le manteau de l'échangeur thermique.

Utilisez les conduites et les raccords de gaz appropriés. Le raccord sur l'appareil lui-même est un filetage de 3/8" M selon UNI ISO 7/1.

Si l'alimentation en gaz se trouve sur le côté droit du radiateur, utilisez un embout pour résoudre tout problème d'espacement.

Une fois que vous avez terminé le raccordement de la ligne de gaz, exécutez les tests d'étanchéité spécifiés dans la réglementation d'installation en vigueur.



## OPÉRATIONS PRÉLIMINAIRES

Le convecteur est fourni configuré pour le gaz méthane (G20), et est pré-réglé en usine.  
Remarque : l'appareil peut également être converti en version GPL.

Avant de mettre en service le radiateur, contrôlez que :

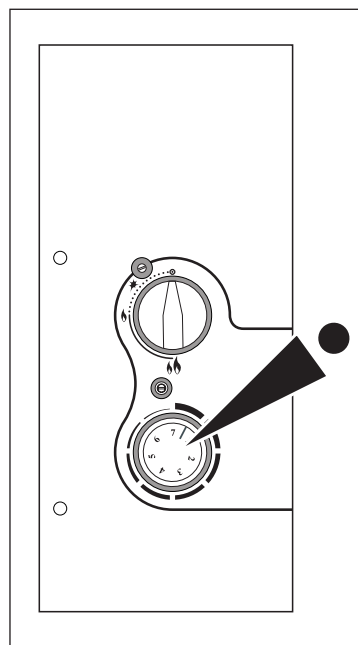
- que l'appareil correspond au type de gaz correct;
- que le raccordement au gaz a été réalisé correctement et que la vanne de gaz est ouverte;

Pendant la mise en service, vous pouvez remarquer des odeurs et des vapeurs déplaisantes - ce n'est pas dangereux. Nous recommandons de bien ventiler la pièce.

## MISE EN SERVICE

**ALLUMEZ L'APPAREIL :**

- Vérifiez que la vanne du gaz est ouverte;
- Tournez le bouton du thermostat jusqu'à 7 (réglage maximum).
- Enfoncez et tournez le bouton d'allumage depuis la position « OFF I » jusqu'à « étincelle » puis « flamme »; vous devez entendre un clic (allumage piézoélectrique).
- Continuez de maintenir le bouton d'allumage enfoncé pendant quelques secondes pour permettre à la flamme de se stabiliser, puis relâchez-le et vérifiez que le pilote est toujours allumé (comme pour une gazinière).
- Pendant que le pilote continue de brûler, tournez le bouton d'allumage vers la gauche jusqu'à la position « petite flamme + grande flamme ».
- L'appareil va maintenant fonctionner à un réglage de température de 7 (max); tournez le bouton du thermostat sur le réglage désiré, de 1 à 7.

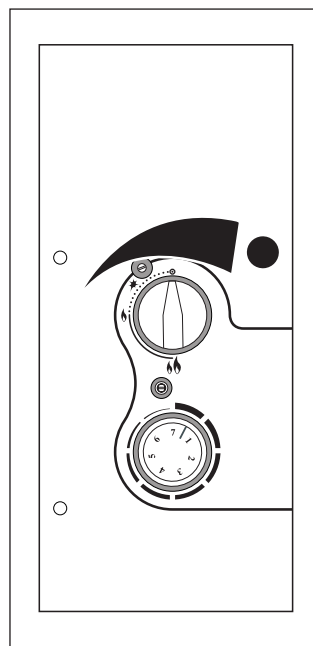


Si vous rencontrez des problèmes d'allumage ou de fonctionnement, ou si le pilote s'éteint, le radiateur passe en mode ÉTEINT, et coupe automatiquement l'alimentation en gaz.

Patientez 1 minute pour que le verrouillage du thermocouple refroidisse avant de répéter la procédure d'allumage.



**Cette opération ne peut être répétée que 2 ou 3 fois. Si le radiateur ne démarre pas après trois tentatives, mettez le bouton d'allumage / de commande sur OFF et fermez la vanne d'alimentation en gaz. Contactez dans ce cas un technicien CERGA.**

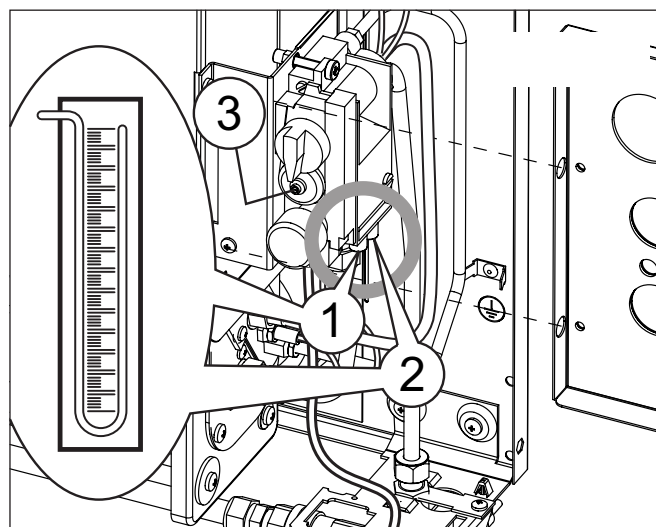


## COMMANDES

Une fois que le radiateur est allumé, contrôlez que :

- la pression du gaz à l'entrée du gaz est : -
- l'appareil peut être éteint et rallumé :
  - avec le bouton d'allumage / de commande.
  - avec le thermostat d'ambiance
- l'appareil peut être éteint et rallumé :

	30	43	
<b>G20</b> nom./rid.	19,9/2	19,9/2	mbar
<b>G25</b> nom./rid.	24,7/2	24,6/2	mbar
<b>G30</b> nom./rid.	28,7/6,0	28,6/6	mbar
<b>G31</b> nom./rid.	36,7/6,8	36,5/6,8	mbar



## CHANGEMENT DE TYPE DE GAZ

Le convecteur est fourni configuré pour le gaz méthane (G20), comme indiqué sur la plaque signalétique. Il peut être adapté au GPL (G30/G31) avec le kit d'injecteur fourni dans l'emballage. Ceci doit être fait par un technicien CERGA ou par une personne agréée par le fabricant, même une fois que le radiateur a été installé.

### allumage piézoélectrique, procédure :

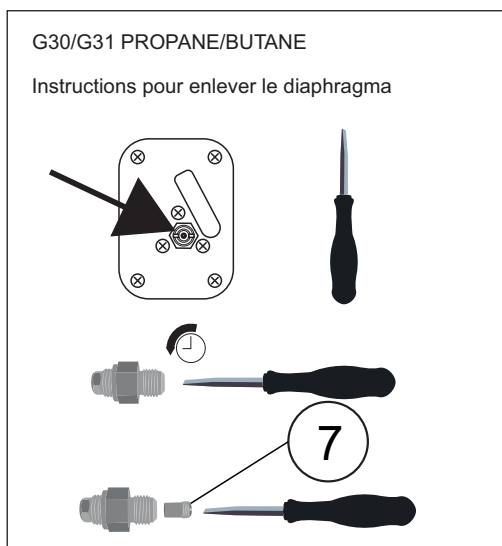
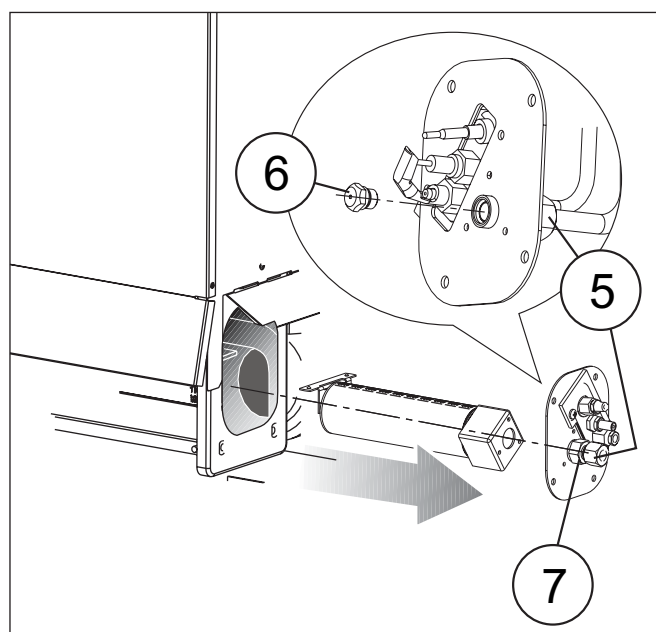
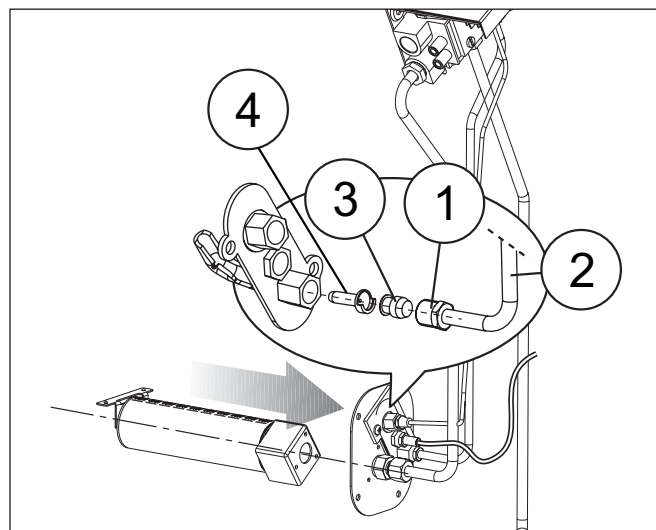
- Retirez le manteau.
- Éteignez l'alimentation en gaz et débranchez les tuyaux

#### Remplacement de l'injecteur du brûleur pilote

- Dévissez le collier M10x1 (1) de l'embout du brûleur pilote, extrayez le tuyau de gaz avec l'injecteur qui lui est toujours attaché.
  - Remplacez l'injecteur (4) par celui correspondant au nouveau type de gaz.
- Important ! Assurez-vous que la rainure de la tête de l'injecteur s'adapte à la clé sur la prise de gaz.
- Dans l'ordre inverse, remettez le tuyau avec l'injecteur qui lui est attaché, en prenant soin de ne pas le déloger ni l'écraser lorsque vous serrez le collier, qui doit être serré à la main avant d'utiliser une clé.
- L'injecteur se monte fermement, il n'y a donc pas besoin d'un joint d'herméticité.

#### Remplacement de l'injecteur du brûleur à gaz principal

- Dévissez le collier (5, 3/8" F) du raccord de montage de l'injecteur du BRÛLEUR PRINCIPAL;
  - dévissez le raccord de montage de l'injecteur de l'injecteur lui-même;
  - Dévissez l'injecteur (6) et remplacez-le par le nouveau. Enfilez-le à la main puis seulement, serrez-le avec une clé.
- L'injecteur et l'embout de montage de l'injecteur se montent fermement l'un sur l'autre, il n'y a pas besoin d'un joint d'herméticité;
- Contrôlez que la valeur marquée sur les injecteurs correspond à celle du tableau.
  - Supprimez le diaphragme (7) pour G30/G31.
  - remettez le brûleur en procédant dans l'ordre inverse.
  - Effectuez les réglages indiqués dans le chapitre RÉGLAGES, contrôlez également que les embouts de gaz sur le tuyau allant du robinet de gaz au brûleur sont serrés.
  - Changez l'étiquette de gaz (voir IDENTIFICATION) et scellez le dispositif de réglage, une fois étalonné, avec une goutte de peinture ou de silicone.
- Ne laissez jamais l'ancienne étiquette de gaz sur l'appareil; ceci peut conduire à un malentendu et est donc très dangereux.



MODÈLE	mm	MÉTHANE G20/G25	LPG
30	Ø	1,65	0,95
43	Ø	1,98	1,16

Le radiateur est fourni configuré pour un fonctionnement au gaz méthane (G20), comme indiqué sur la plaque signalétique, et il est réglé en usine.

Pour modifier les réglages, par exemple, après un entretien extraordinaire, après avoir remplacé la vanne de gaz, ou après avoir changé le type de gaz du méthane au GPL ou réciproquement, procédez comme suit.

Les réglages ne peuvent être effectués que par un technicien CERGA.

Ouvrez la vanne de gaz et démarrez le radiateur à la puissance maximale (thermostat réglé sur la pos. 7).

### Méthane G20 (20mbar); réglage de la pression nominale et minimale.

Contrôle de la pression d'alimentation

- desserrez la vis de la prise de pression (1), raccordez le manomètre et vérifiez que la pression du réseau (1) est entre 17 et 25 mbar (comme indiqué sur le tableau), puis retirez le manomètre et fermez la prise (1).
- desserrez la vis de la prise de pression (2), raccordez le manomètre et vérifiez que les pressions nominale et minimale correspondent aux valeurs données dans le tableau.

Réglage de la pression nominale

Tandis que l'appareil fonctionne à puissance maximale, avec le bouton du thermostat tourné en pos. 7.

- vérifiez que les valeurs de pression nominale correspondent à celles données dans le tableau.
- Si nécessaire, réglez avec le régulateur de pression (3) sur la vanne de gaz (la vis comporte une fente qui est accessible par l'orifice entre le bouton du thermostat et le bouton d'allumage / de commande). Tournez la vis du régulateur dans le sens HORAIRE pour augmenter la pression et dans le sens ANTIHORAIRE pour la diminuer.

Réglage de la pression minimale

### Réglez toujours la pression minimale uniquement après avoir réglé d'abord la pression maximale !

Tandis que l'appareil fonctionne à puissance minimale.

- vérifiez que les valeurs de pression minimale correspondent à celles données dans le tableau.
- Si nécessaire, réglez-les avec la vis du régulateur de débit minimum (4) sur le côté droit de la vanne de gaz. Tournez le régulateur dans le sens HORAIRE pour diminuer la pression et dans le sens ANTIHORAIRE pour l'augmenter.

Une fois que les réglages ont été effectués, scellez les régulateurs de pression et de débit minimum avec un goutte de peinture, puis retirez le manomètre de la prise de pression et tournez la vis (2).

- GPL - butane G30 (29 mbar) et propane G31 (37 mbar); réglage de la pression nominale et minimum.
- Contrôle de la pression d'alimentation
- desserrez la vis de la prise de pression (1), raccordez le manomètre et vérifiez que la pression d'alimentation est de 29 mbar pour le butane et de 37 mbar pour le propane, puis retirez le manomètre et fermez la prise (1).

Si la pression du réseau est trop faible, utilisez le régulateur de basse pression sur le collecteur principal ou le régulateur de la bouteille de gaz lui-même.

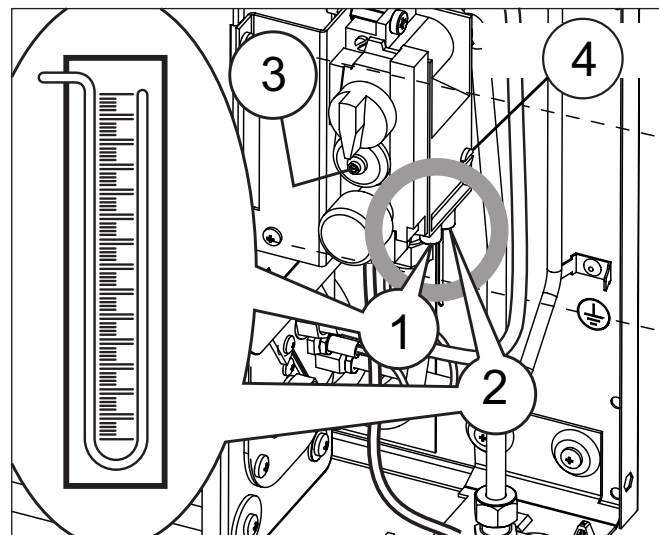
Vérifiez que la capacité de vaporisation du système GPL est adéquate.

Réglage de la pression nominale

Tandis que l'appareil fonctionne à puissance maximale, desserrez la vis de la prise de pression (2), raccordez le manomètre et vérifiez que les valeurs de pression nominale correspondent à celles données dans le tableau (pression de l'injecteur).

En fonctionnement GPL, pour la catégorie 3+ uniquement, le régulateur doit être mis hors service en tournant la vis du régulateur dans le sens horaire (3) jusqu'à une valeur juste en dessous de la pression d'alimentation maximale.

Déconnectez le manomètre et fermez la prise.



Modèle	BUTANE nom. / rouge.	PROPANE nom. / rouge.	
<b>30</b>	28,7 / 6,0	36,7 / 6,8	mbar
<b>43</b>	28,6 / 6,0	36,5 / 6,8	mbar

Réglage de la pression minimale

**Réglez toujours la pression minimale uniquement après avoir réglé d'abord la pression maximale !**

Tandis que l'appareil fonctionne à puissance minimale.

- Vérifiez que les valeurs de pression minimale correspondent à celles données dans le tableau.
- Utilisez la vis du régulateur de débit minimum (4) sur le côté droit de la vanne de gaz.

Tournez le régulateur dans le sens HORAIRE pour diminuer la pression et dans le sens ANTIHORAIRE pour l'augmenter.

Une fois que les réglages ont été effectués, scellez les régulateurs de pression et de débit minimum avec un goutte de peinture, puis retirez le manomètre de la prise de pression et tournez la vis.

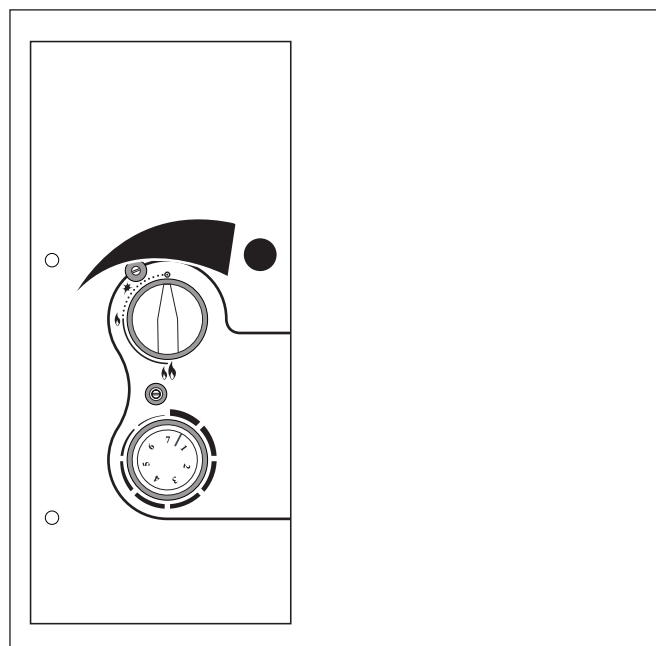
## ENTRETIEN DE ROUTINE

L'entretien de routine doit être effectué une fois par an pour s'assurer que l'appareil fonctionne en toute sécurité et de façon efficace pendant toute sa durée de vie. Ceci réduit également la consommation et les émissions polluantes.

Notez que l'appareil doit être entretenu par un technicien CERGA ou un technicien qualifié qui nettoiera le brûleur et l'allumage, et vérifiera les réglages de l'appareil, selon les besoins.

### Opérations préliminaires :

- Réglez le bouton d'allumage / de commande sur OFF
- fermez la vanne du gaz.
- attendez que le convecteur refroidisse complètement;



## NETTOYAGE DU CONVECTEUR

Nettoyage de l'extérieur du radiateur

Nettoyez toutes les pièces accessibles pour éliminer la poussière, les toiles d'araignée et autres saletés du même genre.

Utilisez de l'air comprimé pour enlever toute poussière dans les zones difficiles d'accès.

Ne pas utiliser de solvant ou de détergent abrasif pour nettoyer les surfaces plastiques ou peintes; ceci peut les endommager.

Utilisez des détergents neutres du commerce.

Ne pas graisser les pièces synthétiques.

Pour nettoyer le manteau, utilisez un chiffon doux et un produit nettoyant ménager neutre (shampooing pour voiture etc.).

**! Ne pas verser de liquide sur le manteau de l'appareil, ni sur tout autre zone, sous peine de l'endommager gravement.**

Nettoyage de l'intérieur du radiateur

Pour retirer et restaurer le manteau, reportez-vous à DÉPOSE ET REMISE EN PLACE DU MANTEAU.

Nettoyage du brûleur

Utilisez de l'air comprimé pour nettoyer minutieusement le brûleur, surtout si le radiateur fonctionne dans un environnement poussiéreux ou s'il a été utilisé pendant une longue période; Soufflez d'abord à travers le raccord de gaz de montage de l'injecteur, puis à travers le trou fileté après l'avoir retiré; Cela souffle tout résidu et saleté provenant de la combustion. Vérifiez à présent l'état du brûleur lui-même.

Assurez-vous que l'injecteur est en bon état; sinon, soufflez de l'air comprimé pour éliminer toute saleté.

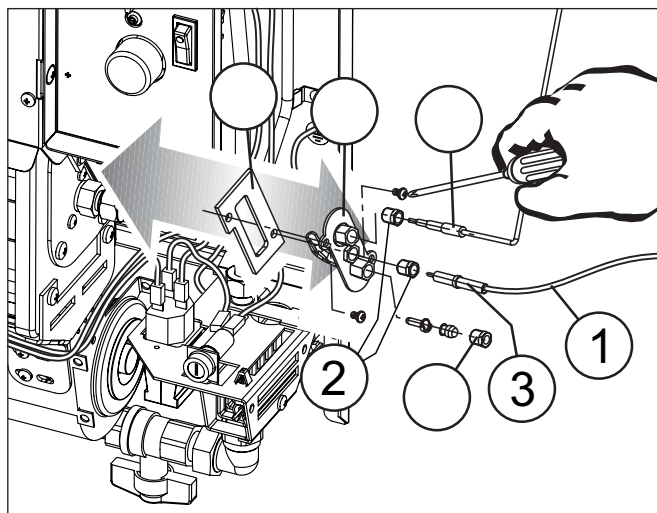
**! N'utilisez PAS d'outil métallique pour le nettoyage !**

Nettoyage ou remplacement des électrodes (allumage piézoélectrique)

L'électrode d'allumage doit être nettoyée avec précaution; Après une longue période d'utilisation, le fil de l'électrode et l'isolation en céramique deviennent plus fragiles en raison de la chaleur.

Retirez et restaurez l'électrode d'allumage comme suit :

- débranchez le câble haute tension (1) du connecteur de l'électrode;
- retirez le collier (2) et extrayez l'électrode (3);
- montez une nouvelle électrode en procédant dans l'ordre inverse; elle ne peut se monter qu'en une seule position;



## REPLACEMENT DES COMPOSANTS

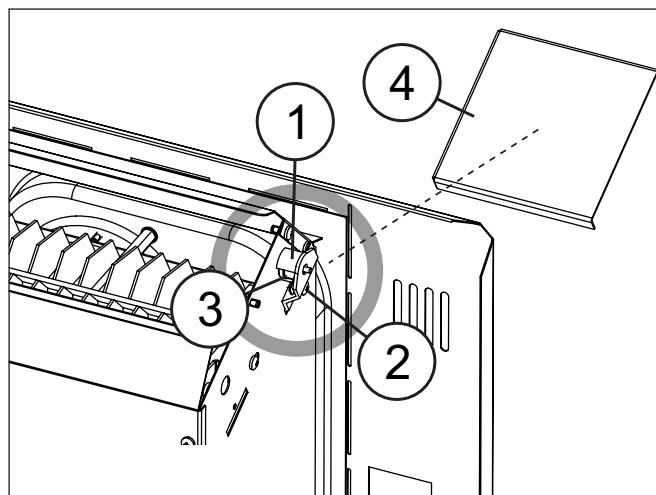
**! Si vous devez remplacer des pièces (vannes, thermostats, etc.), utilisez uniquement des pièces de rechange d'origine fournies par le fabricant.**

Thermostat de sécurité (réarmement manuel)

Pour retirer et restaurer le thermostat (3):

- pour faciliter l'accès au thermostat, retirez le capot (4) en enlevant ses vis.
- retirez le support du thermostat (1) en enlevant la vis (2);
- débranchez les connecteurs électriques du thermostat;
- remettez le thermostat en procédant dans l'ordre inverse.

Le thermostat de sécurité se déclenche lorsque l'appareil surchauffe; il éteint le brûleur, ferme la vanne de gaz et éteint l'appareil.

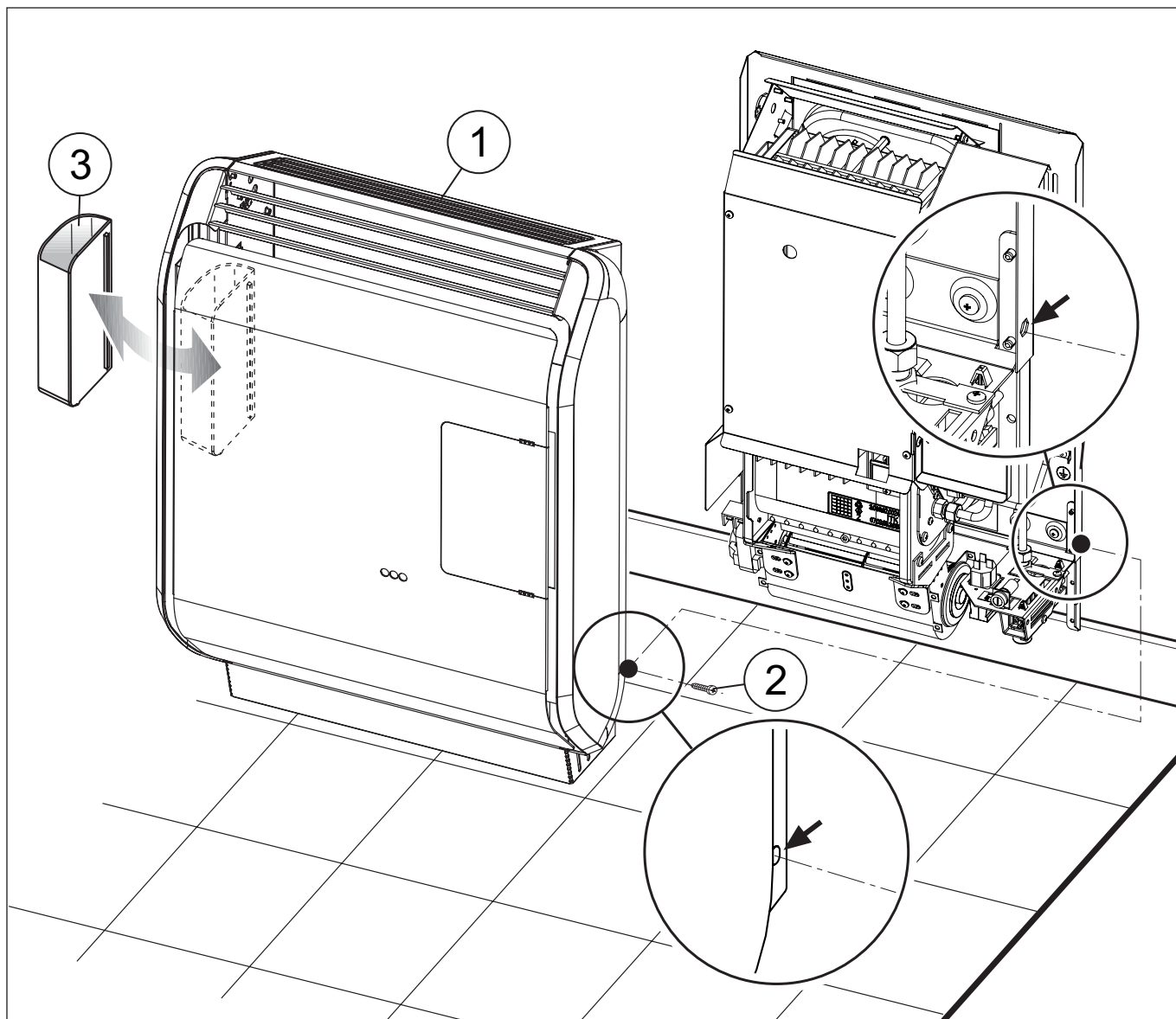


Dépose du manteau.

- Retirez le réservoir d'humidification (3).
- Retirez le vis (2) qui retiennent le manteau.
- Retirez le manteau externe (1) en le soulevant complètement.

Remise en place du manteau

- Montez-le contre le bord du cadre, insérez l'avant du manteau sur l'avant du cadre et enfoncez complètement.
- Maintenez-le en place et fixez-le au radiateur avec la vis (2).
- Remettez en place le plateau (3).



PANNE	CAUSE	SOLUTION
Le thermostat d'ambiance ne fonctionne pas	Le bouton du thermostat doit être réglé	Réglage - tourner vers 1 pour diminuer - tourner vers 7 pour augmenter
	La position de l'appareil n'est pas bonne	Modifier la position d'installation
	Grille supérieure / inférieure obstruée	Nettoyez
	La sonde du thermostat est sortie de son logement	Remettez correctement
	Thermostat défectueux	Remplacer le thermostat avec la vanne de gaz
Pas d'étincelle d'allumage	Électrode / Câble d'allumage - défectueux - mis à la terre - mal brachés	Contrôler / remplacer
	Bouton d'allumage pas complètement enfoncé ou pas tourné correctement	Régler le bouton correctement
	Allumage défectueux	Remplacer l'unité d'allumage avec la vanne de gaz
Le brûleur s'éteint lorsque le radiateur est en marche	Tuyaux d'entrée / décharge installés incorrectement	Contrôler / restaurer - longueur des tuyaux - raccordement étanche entre l'appareil et les tuyaux
	Pression de gaz inadéquate ou fluctuante	Contrôler / régler le gaz
L'appareil ne chauffe pas correctement	Bouton de sélection réglé sur veilleuse	Régler sur brûleur
	Thermostat sur réglage bas	Régler le thermostat d'ambiance sur 7
	Injecteur / pression gaz inappropriée	Contrôler / régler le gaz / remplacer l'injecteur
	Appareil pas assez puissant pour la pièce	Remplacer par un modèle plus puissant
Le flux d'air chaud est réduit	Grille d'entrée / sortie obstruée	Vérifier / Relâcher
L'appareil ne démarre pas (ne tourne pas)	La veilleuse ne s'allume pas	Contrôler / permuter / remplacer - Bouton de sélection réglé sur une position incorrecte - Injecteur de veilleuse encrassé
	La veilleuse ne reste pas allumée	Contrôler / permuter / remplacer - Panne de thermocouple - Injecteur de veilleuse encrassé
	Pression de gaz inégale	Régler les bonnes pressions
	Température ambiante supérieure à la valeur programmée	Régler le thermostat d'ambiance sur 7
	Air dans la conduite de gaz	Purger les tuyaux
L'appareil démarre (dysfonctionnement / arrêt)	Injecteurs encrassés	Nettoyer les injecteurs
	Injecteurs non adaptés au type de gaz	Utiliser les injecteurs appropriés
	Vanne du gaz fermée	Contrôler / Remplacer - Vanne défectueuse



## Marinel 30

Référence du modèle :	Marinel 30
Fonction de chauffage indirect :	Non
Puissance thermique directe ( kW )	3,02
Puissance thermique indirecte (kW)	Non

Combustible		Emissions dues au chauffage des locaux (*)	
		NO <sub>x</sub>	
G20 / G25 G30 / G31	gazeux	122 mg/kWh (PCS)	

(\*) NO<sub>x</sub> = oxydes d'azote

### Puissance d'électricité requise par la veilleuse permanente

Caractéristique	Symbole	Valeur	Unité
Puissance électrique requise par la veilleuse permanente	P <sub>pilot</sub>	0,3	kW

<b>Coordonnées de contact</b>	<b>Het Objectief BVBA</b> Hoogstraat 54 BE - 9170 Sint-Gillis-Waas
-------------------------------	--

### Puissance thermique

Caractéristique	Symbole	Valeur	Unité
Puissance thermique nominale	P <sub>nom</sub>	3,02	kW
Puissance thermique minimale	P <sub>min</sub>	1,2	kW

### Rendement utile (PCI)

Caractéristique	Symbole	Valeur	Unité
Rendement utile à la puissance thermique nominale	η <sub>th,nom</sub>	86,5	%
Rendement utile à la puissance thermique minimale	η <sub>th,min</sub>	80,5	%

### Consommation d'électricité auxiliaire

Caractéristique	Symbole	Valeur	Unité
Al la puissance thermique nominale	el <sub>max</sub>	0	kW
A la puissance thermique minimale	el <sub>min</sub>	0	kW
En mode veille	el <sub>SB</sub>	0	kW

### Type de contrôle de la puissance thermique / de la température de la pièce

Contrôle de la température de la pièce avec thermostat mécanique	Oui
Contrôle électronique de la température de la pièce et programmeur hebdomadaire	Non
Contrôle électronique de la température de la pièce	Non

EEL (%)	74
---------	----

## Marinel 43

Référence du modèle :	Marinel 43
Fonction de chauffage indirect :	Non
Puissance thermique directe ( kW )	4,33
Puissance thermique indirecte (kW)	Non

Combustible		Emissions dues au chauffage des locaux (*)	
		NO <sub>x</sub>	
G20 / G25 G30 / G31	gazeux	108 mg/kWh (PCS)	

(\*) NO<sub>x</sub> = oxydes d'azote

### Puissance d'électricité requise par la veilleuse permanente

Caractéristique	Symbole	Valeur	Unité
Puissance électrique requise par la veilleuse permanente	P <sub>pilot</sub>	0,3	kW

<b>Coordonnées de contact</b>	<b>Het Objectief BVBA</b> Hoogstraat 54 BE - 9170 Sint-Gillis-Waas
-------------------------------	--

### Puissance thermique

Caractéristique	Symbole	Valeur	Unité
Puissance thermique nominale	P <sub>nom</sub>	4,33	kW
Puissance thermique minimale	P <sub>min</sub>	1,75	kW

### Rendement utile (PCI)

Caractéristique	Symbole	Valeur	Unité
Rendement utile à la puissance thermique nominale	η <sub>th,nom</sub>	84,7	%
Rendement utile à la puissance thermique minimale	η <sub>th,min</sub>	83,3	%

### Consommation d'électricité auxiliaire

Caractéristique	Symbole	Valeur	Unité
Al la puissance thermique nominale	el <sub>max</sub>	0	kW
A la puissance thermique minimale	el <sub>min</sub>	0	kW
En mode veille	el <sub>SB</sub>	0	kW

### Type de contrôle de la puissance thermique / de la température de la pièce

Contrôle de la température de la pièce avec thermostat mécanique	Oui
Contrôle électronique de la température de la pièce et programmeur hebdomadaire	Non
Contrôle électronique de la température de la pièce	Non

EEL (%)	73
---------	----







Het Objectief BVBA  
Hoogstraat 54  
9170 Sint-Gillis-Waas  
BELGIQUE

[www.flandriaheating.com](http://www.flandriaheating.com)